

# Lempäälä - Pirkkala Valtatie 3:n parannushankkeen arkeologinen inventointi 2019



Juuso Koskinen  
Timo Sepänmaa  
Timo Jussila



Tilaja: Sitowise Oy

## Sisältö

<b>Perustiedot</b> .....	<b>2</b>
<b>Inventointi</b> .....	<b>3</b>
Tulos .....	5
Lähteet .....	6
<b>Yleiskartta</b> .....	<b>7</b>
<b>Vanhoja karttoja</b> .....	<b>8</b>
<b>Muinaisjäännökset</b> .....	<b>23</b>
1 PIRKKALA KOIVISTO .....	23
2 LEMPÄÄLÄ MAARIANSUO .....	25
3 PIRKKALA HANNUNSUO .....	29
6 LEMPÄÄLÄ KAITAJÄRVENOJA .....	31
<b>Muu kulttuuriperintökohde</b> .....	<b>33</b>
4 PIRKKALA VANHA TOIVIONTIE .....	33
<b>Muu kohde</b> .....	<b>37</b>
5 PIRKKALA KARJALANTIE 3 .....	37

*Kansikuva:* Arkeologi Timo Sepänmaa Kaitajärvenojan rajamerkillä.

## Perustiedot

*Alue:* Valtatie 3:n parantamishankkeen suunnitellut uudet ja vaihtoehtoiset tielinjaukset ja parannettavat vanhat tieosuudet Pirkkalassa ja Lempäälässä.

*Tarkoitus:* Selvittää sijaitseeko tielinjojen kohdilla tai läheisyydessä muinaisjäännöksiä tai muita suojelua vaativia arkeologisia jäännöksiä.

*Työaika:* Maastotyö 3-4.10.2019.

*Kustantaja:* Sitowise Oy

*Aiemmat tutkimukset tielinjojen alueilla:* Poutiainen, Sepänmaa & Jussila 2018, inventointi. Jussila 2018, inventointeja. Adel 2017, tarkastus. Jussila 2017, inventointi. Gustavsson 2015, inventointi.

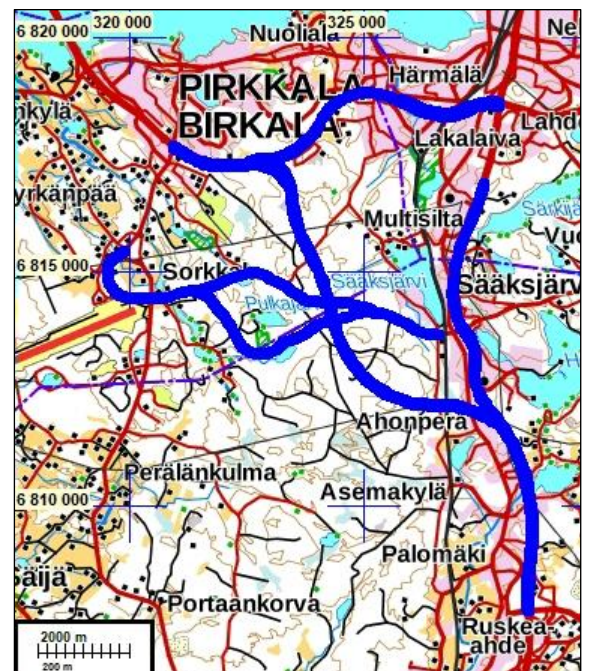
*Tekijät:* Maastotyö: Juuso Koskinen ja Timo Sepänmaa. Raportti: Juuso Koskinen ja osin Timo Jussila.

*Tulokset:* Tielinjojen kohdalla tai lähituntumassa on *kiinteitä muinaisjäännöksiä* neljässä kohdassa. Lisäksi tielinjojen lähituntumassa on yksi *muu kulttuuriperintökohde* sekä yksi *muu kohde*.

Muita tietoja:

Koordinaatit ja kartat ovat ETRS-TM35FIN koordinaatistossa. Kartat ovat Maanmittauslaitoksen maastotietokannasta 9/2019, ellei toisin mainittu. Muinaisjäännösrekisteri on tarkastettu 9/2019. Valokuvia ei ole talletettu mihinkään viralliseen arkistoon, eikä niillä ole mitään kokoelmatunnusta. Valokuvat ovat digitaalisia, ja ne ovat tallessa Mikroliitti Oy:n serverillä. Kuvaajat: J. Koskinen & T. Sepänmaa.

Tutkitut linjaukset sinisellä:



## Inventointi

Valtatie 3:n parantamista suunnitellaan Pirkkalan ja Lempäälän alueilla. Sitowise Oy tilasi hankkeeseen liittyvän arkeologisen inventoinnin Mikroliitti Oy:ltä. Suunniteltuja linjauksia on yhteensä n. 38,3 km, joista n. 21,6 km ovat täysin uusia linjauksia. Loput n. 16,7 km suunnitelluista tieparannuksista sijoittuvat nykyisille väylille, joita hankkeessa parannetaan. Parannuksiin kuuluu mm. uusien kaistojen rakentamista.

Tielinjat kulkevat useissa kohdin alueilla, joilla on viimeisen 11 vuoden aikana tehty arkeologinen inventointi (ks. luku [Yleiskartta](#)). Suurin osa Lempäälän puolen tutkittavista tielinjoista kulkee alueella, jolla on tehty kaava-alueinventointi vuonna 2017 (Jussila). Pirkkalan historiallisen ajan kylätontit on inventoitu 2008 (Jussila). Kaikkien Pirkkalan puolella kulkevien tielinjojen alueet ovat siis sisältyneet tähän inventointiin. Pisimmälle länteen kulkevan tielinjauksen päässä on alue, jossa on tehty Pirkkalan Koiviston asemakaavan laajennukseen liittyvä inventointi (Jussila & al 2018). Pirkkalan Vähävaitin asemakaavalajennuksen arkeologinen inventointi tehtiin vuonna 2018 (Poutiainen et al.). Vähävaitin inventointialueella ei kulje suunniteltua tielinjaa, mutta inventoinnin yhteydessä tarkastettujen vanhojen karttojen alueet yltävät nyt inventoidulle tielinjalle. Osaa niistä tielinjojen alueista, jotka on inventoitu vuosina 2017 ja 2018 ei nyt tarkastettu maastossa, mutta niiden muinaisjäännöstiedot sisältyvät tähän tutkimuskertomukseen. Kyseiset tarkastamattomat alueet olivat sellaisia, joille ei ole suunniteltu täysin uusia tielinjoja.

Tielinjat kulkevat korkeustasoilla n. 100-135 m mpy. Tielinjojen kohdilla ei ole järviä eikä vesistöjä, vain metsäpuroja ja jokunen lampi kauempana tielinjoista. Tielinjojen alueet ovat kohonneet Itämeren altaan vedenpinnan yläpuolelle Itämeren Ancylusjärvivaiheessa. Ancylusjärven korkeutta Tampereen eteläpuolisella alueella on tutkittu vähän. Karkeasti arvioiden Ancylusjärven ranta on ollut tielinjojen alueella 135 m mpy. n. 8700 eKr. ja 100 m mpy. n. 7500 eKr. Varhaisin mahdollinen rantasidonnainen ihmisasutus tutkimusalueella olisi siis varhaismesoliittisen kivi-kauden aikaista. Tielinjat kulkevat kuitenkin pääasiassa kallioisilla ja louhikkoisilla alueilla, jotka eivät ole potentiaalisia varhaismesoliittiselle asutukselle. Teoriassa tielinjojen alueella voisi sijaita nuorakeraamisia jäännöksiä, mutta maaston ja maaperän takia se on epätodennäköistä. Lähempänä vanhoja rintamaita, uuden tielinjan länsipäässä Pirkkalassa ja itäpäässä Lempäälässä, voisi periaatteessa sijaita rautakautisia jäännöksiä. Suunniteltujen tielinjojen tutkimuspotentiaali liittyy kuitenkin käytännössä lähes yksinomaan historialliseen aikaan, kuten vanhoihin rajoihin, asutukseen ja elinkeinoiniin liittyviin jäännöksiin.

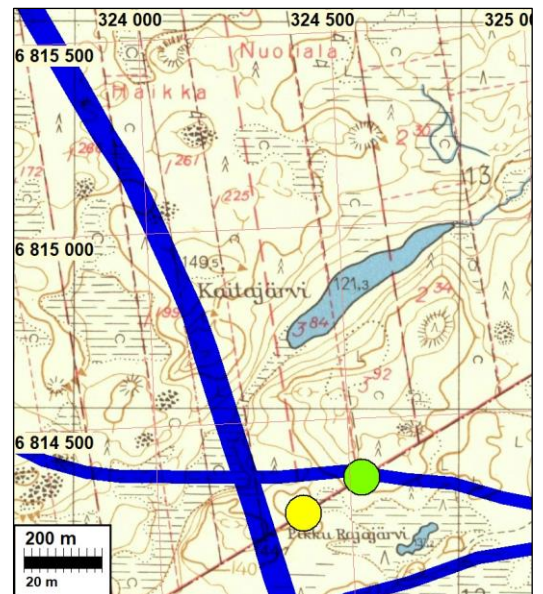
Maastotöiden valmistelussa käytiin läpi Maanmittauslaitoksen laserkeilausaineistosta laadittua maastomallia, josta etsittiin muinaisjäännöksiin mahdollisesti viittaavia maastonmuotoja ja -rakenteita. Lempäälän Tervahaudanmäellä (N 6813683 E 326342) näkyy mallissa piirteitä, jotka ovat erittäin tyypillisiä tervahautoille. Vuonna 2017 alue katsottiin tarkoin maastossa eikä siellä havaittu mitään tervahautoihin viittaavaa (Jussila 2017, s. 4). Muita arkeologisesti kiinnostavia ilmiöitä ei mallissa nähty.

Maastotöiden valmistelussa käytiin läpi myös tielinjojen alueen vanhoja karttoja vuosilta 1680-1961. Niissä ei näy ajoituksensa puolesta muinaisjäännöksiksi tai muiksi kulttuuriperintökohteiksi sopivia asutuksia tielinjojen kohdilla, lukuun ottamatta v. 1768 kartalta paikannettua Pirkkalan Sikojärven talon paikkaa. Talon paikka on inventoitu 2008 (Jussila), jolloin sen arvioitiin sijainneen nykyisen talon ja pihapiirin kohdalla sekä tuhoutuneen kokonaan. Paikkaa tutkittiin maastossa tämän inventoinnin yhteydessä, eikä sieltä löytynyt arkeologisia jäännöksiä. Sikojärven vanhan talonpaikan lisäksi vanhoilta kartoilta paikantuu tielinjan kohdille rajamerkkejä (raportin kohteet 1,3 ja 6), vanhoja paikallisteiden tielinjoja (kohteet 4 ja 5) sekä vanha ratalinja Lempäälän Sääksjärven taajaman eteläpuolella (kohde 2). Kohde 6, Lempäälän Kaitajärvenojan raja-

merkki, on ennestään tuntematon muinaisjännös, ja muut kohteet tunnettiin ennen tätä inventointia.

Inventoinnin maastotyön tekivät Juuso Koskinen ja Timo Sepänmaa 3-4.10.2019, työn kannalta hyvissä olosuhteissa. Maastossa tarkastettiin suunniteltujen tielinjojen läheisyydessä sijaitsevia tunnettuja kohteita, ja arkeologisten jäännösten kannalta potentiaalisia paikkoja tutkittiin silmämääräisesti sekä koepistoja kaivaen. Tutkittujen tielinjojen maaperä oli pääasiassa hyvin louhikkoista ja kallioista metsämaastoa. Tielinjojen läntisimmässä päässä, Sikojärven talon paikalla, oli niityksi kasvanutta peltoa, jonka pohjamaa oli hietaa. Pohjoisessa, kohteiden 3,4 ja 5, kohdalla maaperä oli kivikkoista moreenia. Maastossa tarkistettiin suunniteltujen tielinjojen kohdille osuvat tunnetut kohteet, 4 ja 5, joiden muinaisjännöstiedot olivat epäselviä. Lisäksi kohteen 3 kunto käytiin tarkistamassa, sillä se sijaitsi lähellä kohteita 4 ja 5. Tuoreesti inventoituja kohteita, 1 ja 2 ei tarkistettu.

Kaksi tielinjoille osuvaa, vanhoilta kartoilta paikannettua ja aiemmissa inventoinneissa tarkastamatonta, kylien välistä rajapistettä tarkastettiin maastossa. Toinen niistä sijaitsee Lempäälän Kaitajärvenojalla (kohde 6). Se todettiin muinaisjännökseksi. Toinen nyt tarkastettu, kylien välinen ja pitäjien rajalla sijaitseva, vanha rajapiste sijaitsee Lempäälän Pikku Rajajärven ja Pirkkalan Kaitajärven välimaastossa. Kyseessä on v. 1961 peruskartalle ja v. 1903 pitäjänkartalle merkitty Pirkkalan ja Lempäälän pitäjänrajan kulmapiste (ks. kartta ja kuvat alla). Kohdalta käytiin maastossa etsimässä rajamerkkiä, mutta sellaista ei paikalta löytynyt. Pitäjänrajan taitekohdasta hieman koilliseen päin, suunnitellulla tielinjalla havaittiin maastossa rajamerkki, joka on kuitenkin tilusrajamerkki, vaikka se onkin pitäjien rajalla. Siten se ei ole muinaisjännös.



Ote v. 1961 peruskartasta, jossa tielinjat sinisellä. Keltaisen pisteen kohdalta etsittiin kylien välistä rajamerkkiä, jollaista ei löytynyt. Vihreän pisteen kohdalla havaittiin kivistä kasattu tilusrajamerkki.

Sikojärven talon paikan pohjoispuolella olevalla peltoniityllä kaivettiin useita koepistoja, eikä niissä esiintynyt mitään muinaisjännökseen viittaavaa. Kyntökerroksessa oli harvoja hiilipilkkuja ja tiilihippusia, mutta muita löytöjä tai ehjää kulttuurikerrosta ei koepistojen maassa nähty. Sikojärven vanhalla talotontilla sijainnut modernin ajan talo oli hiljattain purettu, ja pihapiirin alue muokattu kokonaan koneellisesti (ks. kuvat alla).



Sikojärvi. Näkymä hiljattain puretun talon tontilta, tien yli Sikojärvelle päin, eli koilliseen. Tien takaiselle niitylle tehtiin koekuoppia. Kohta on todennäköisesti ollut aikaisemmin peltona.



Sikojärvi. Hiljattain puretun modernin talon kohta, jolla myös vanhojen karttojen talo on todennäköisesti sijainnut. Lounaaseen.

## Tulos

Tielinjojen kohdalla tai välittömässä läheisyydessä sijaitsee neljä *kiinteää muinaisjäännöstä*:

**Kohde 1**, Pirkkala Koivisto, rajamerkki, (mj-tunnus 1000034338).

**Kohde 2**, Lempäälä Maariansuo, kipinäaidat ja ratapohja, (1000035432).

**Kohde 3**, Pirkkala Hannusuo, rajamerkki, (1000032217).

**Kohde 6**, Lempäälä Kaitajärvenoja, rajamerkki, (uusi kohde).

Tielinjan läheisyydessä sijaitsee yksi *muu kulttuuriperintökohde*:

**Kohde 4**, Pirkkala Vanha Toivontie, vanha tielinja (1000029495). Kohteelta ei löydetty arkeologisia jäännöksiä parannettavan tielinjan läheisyydestä.

Tielinjan läheisyydessä sijaitsee yksi *muu kohde*, joka on raportoitu aikaisemmassa tutkimuksessa, mutta ei ole suojelukohde:

**Kohde 5**, Pirkkala Karjalantie 3, vanha tielinja, (1000029494). Kohteelta ei löydetty arkeologisia jäännöksiä.

4.12.2019

Juuso Koskinen ja Timo Sepänmaa,  
Mikroliitti Oy

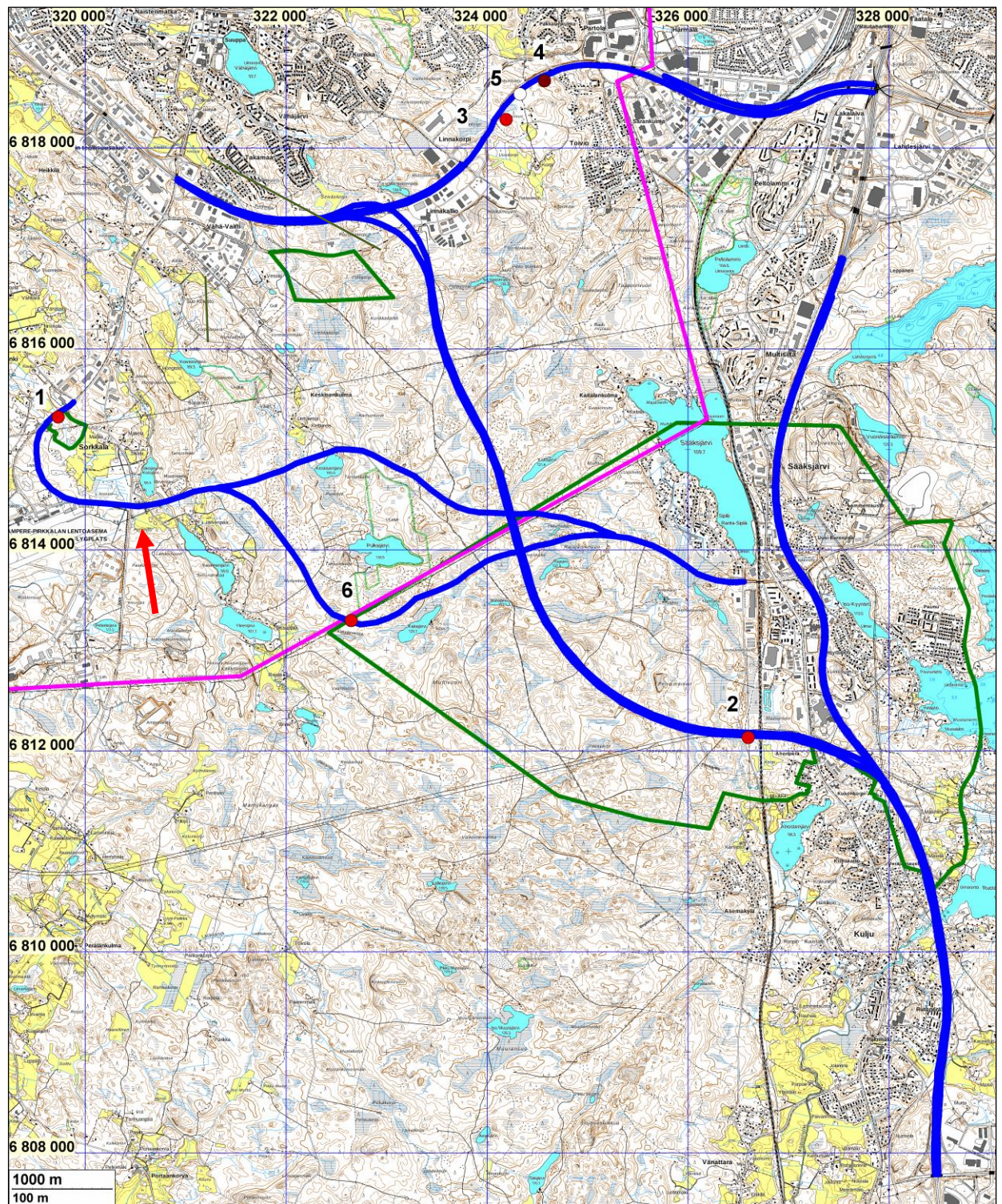
## Lähteet

- Alanen, T. & Kepsu, S. 1989: Kuninkaan kartasto Suomesta 1776-1805. SKS.
- Gustavsson, E. 2015. Pirkkalan Toivion osayleiskaava-alueen arkeologinen inventointi 2015. Pirkanmaan maakuntamuseo.
- Jussila, T. 2018. Pirkkala Koiviston asemakaavan laajennuksen (nro 249) muinaisjäännösinventointi. Mikroliitti Oy.
- Jussila, T. 2017. Lempäälä Sääksjärvi Muinaisjäännösinventointi. Mikroliitti Oy.
- Jussila, T. 2008. Pirkkala Kylätonttiselvitys. Pirkkalan vanhojen kylätonttien muinaisjäännösinventointi. Mikroliitti Oy.
- Poutiainen, H., Sepänmaa, T. & Jussila, T. 2018. Pirkkala Vähävaitin asemakaavan laajennuksen (nro 244) muinaisjäännösinventointi. Mikroliitti Oy.

## **Karttalähteet**

- Hall, D. 1768. Förrä delen af Chartan öfwer Sikojervi och Sorkala byars ägor belägna i Birka-la sockn, öfre Satakunda Härad och Björneborgs Län.
- Hall, D. 1767. Sednare delen af Chartan öfwer Naistenmatka Bys ägor belägna i Birkala sockn, öfre Satakunda Härad och Björneborgs Län.
- Juvelius, J.H. 1881 (1885). Renovation af Kartan öfer egoråerne i Naistenmatka By af Birkkala Socken och Tavastehus län.
- Kalmberg, G, A: 1856, kartasto, lehti P III.
- Karta öfver Birkkala Härad i Tavastehus Län. 1878. Maanmittauslaitos.
- Peruskartta. 1961. 2123 08. Lempäälä. Maanmittauslaitos.
- Pitäjänpitääntat. 1840-luku. 2123 08. Lempäälä ja Messukylä. Maanmittauslaitos.
- Pitäjänpitääntat. 1847 ja 1903. 2123 08. Pirkkala. Maanmittauslaitos.
- Pitäjänpitääntat. 1840-luku. 2123 07. Lempäälä. Maanmittauslaitos.
- Senaatinkartasto. XVI.XVII, lehti 24.25, v. 1912 mittaus. Maanmittauslaitos.
- Senaatinkartasto. XIX.XX, lehti 22.23, v. 1909 mittaus. Maanmittauslaitos.
- Senaatinkartasto. XIX.XX, lehti 24.25, v. 1912 mittaus. Maanmittauslaitos.
- Suomen taloudellinen kartta. IV:5. Tampere. 1922. Maanmittauslaitos.
- Tuntematon. 1680. Delineration på Pirkala, Lempilä och Wäsilax Socken och Messukylle och Pirkala Pastorater. (MH 14).
- Tuntematon. 1777. Separat förrättningskarta, kartdel b, storskifte, Haikka, Kataisto, Naistenmatka osv byar.

## Yleiskartta



**Sininen viiva:** Suunnitellut vaihtoehdot uudet tielinjat ja nykyisen tien parannettavat osuudet.

**Vihreä viiva:** Vuosina 2017 ja 2018 inventoidut alueet.

**Lila viiva:** Pirkkalan ja Lempäälän raja. Pirkkalan 1700 luvun kylätontit on inventoitu v. 2008.

**Punainen piste:** Kiinteä muinaisjäännös

**Ruskea piste:** Muu kulttuuriperintökohde

**Valkoinen piste:** Muu kohde (ei suojelukohde)

**Punainen nuoli:** Sikojärven 1700-luvun talon paikka (ei suojelukohde)

Numerot ovat raportin kohdenumeroita.

### Vanhoja karttoja

**Ympyröinti:** Tielinjojen alue

**Sininen tai vihreä viiva:** Kaikki suunnitteluun kuuluvat tielinjat.

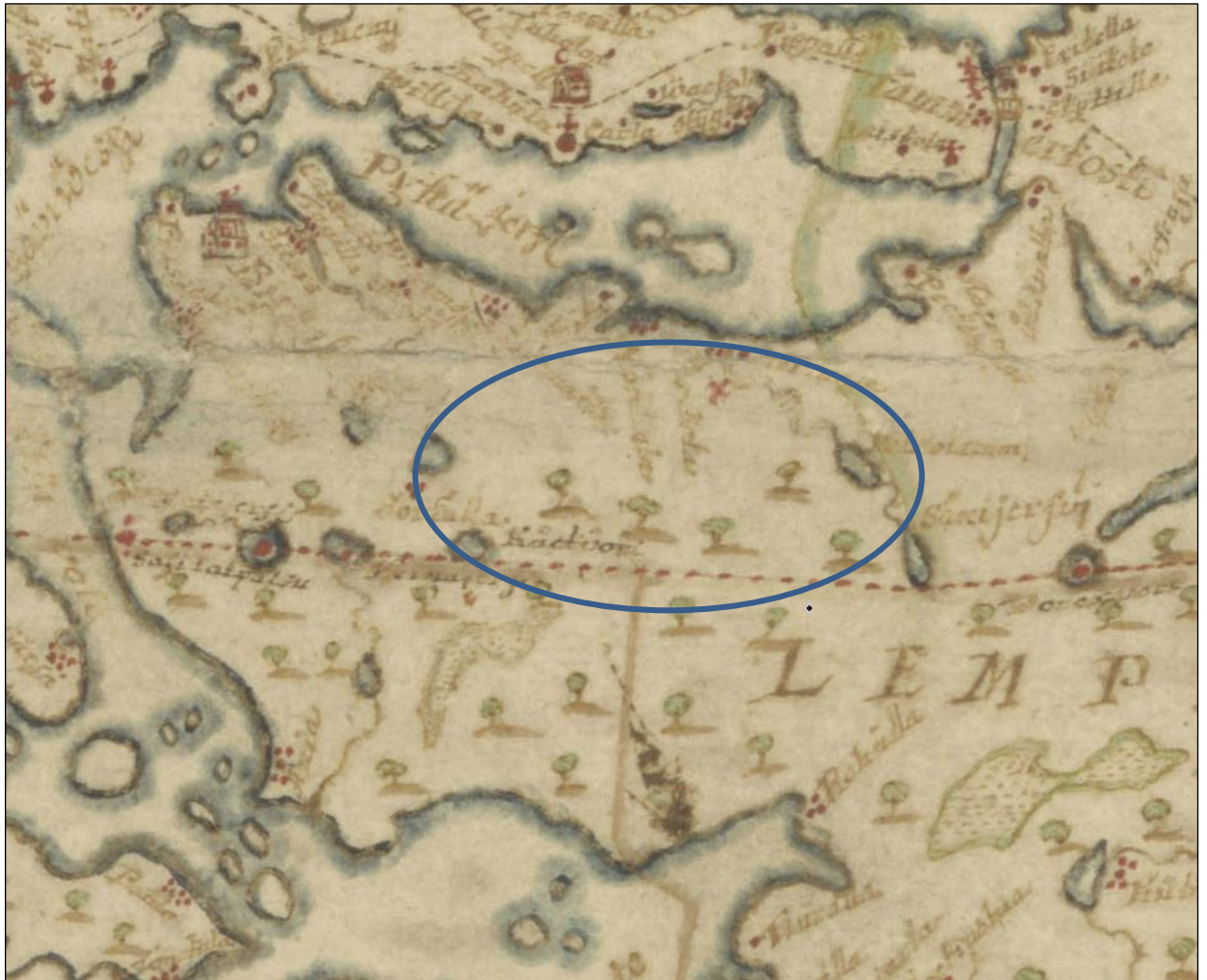
**Punainen piste:** Kiinteä muinaisjäännös.

**Ruskea piste:** Muu kulttuuriperintökohde.

**Valkoinen piste:** Muu kohde (ei suojelukohde).

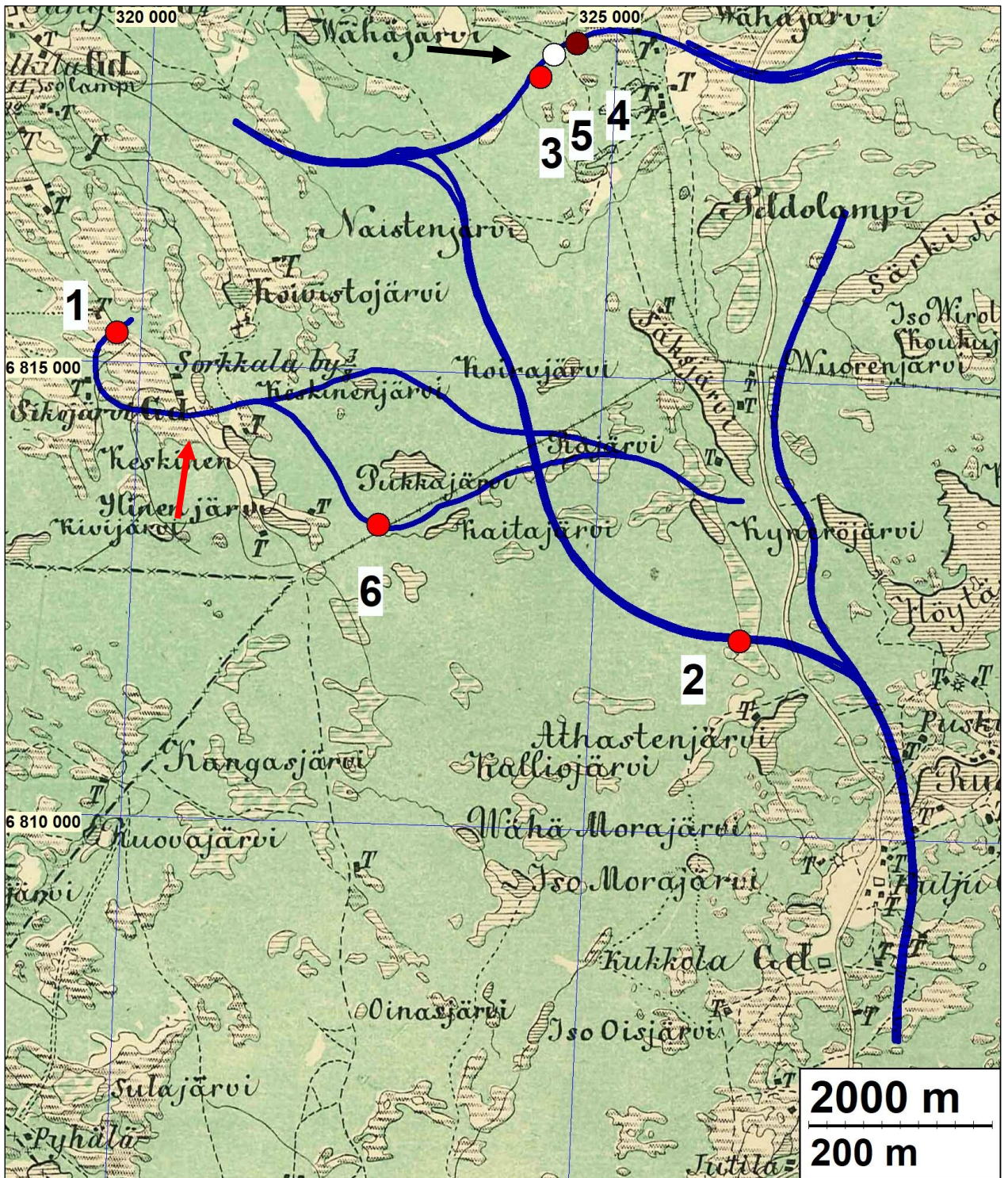
**Numerointi:** Raportin kohdenumerot.

**Nuolet:** Muut huomiot.

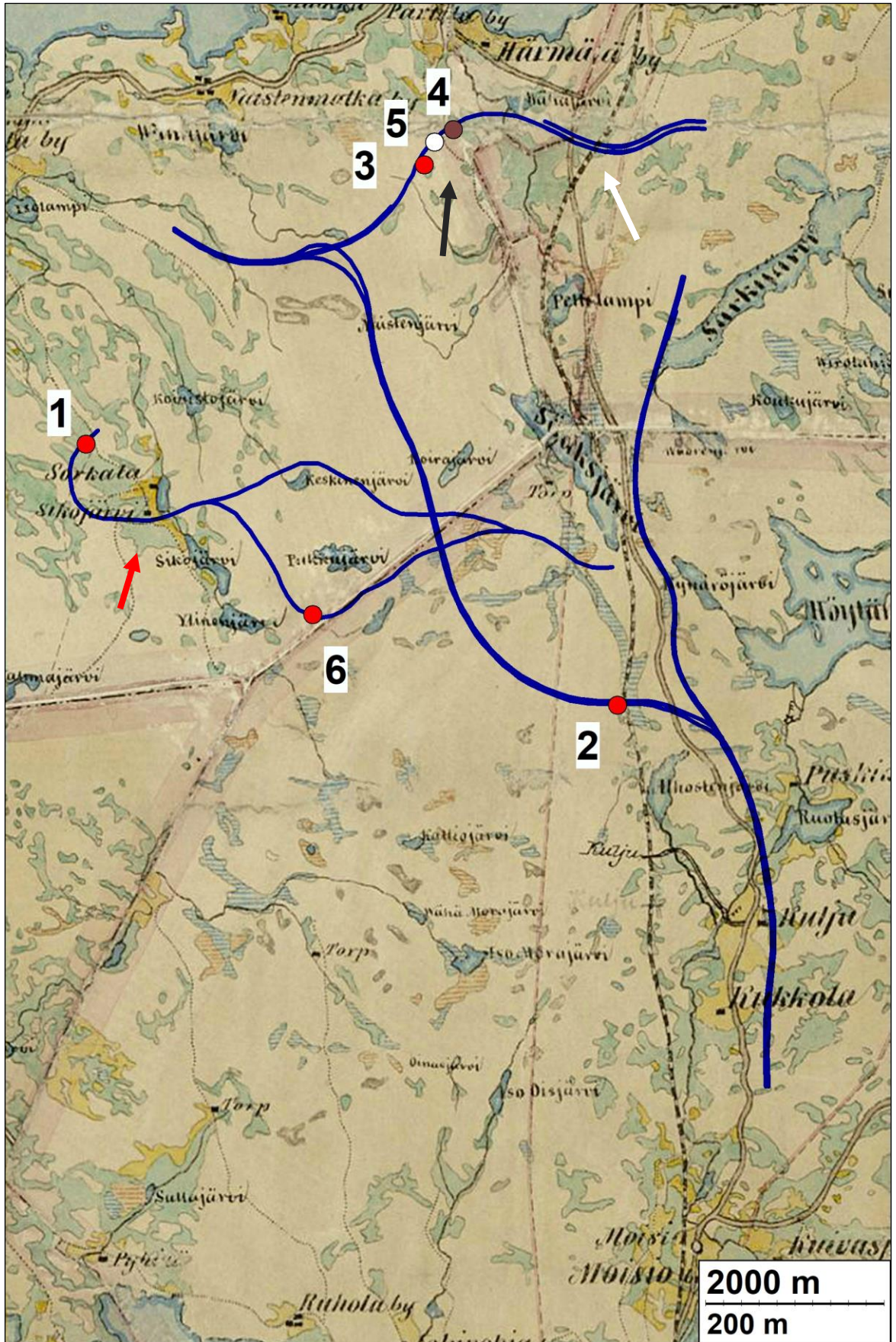


Ote vuoden 1680 kartasta. Sinisellä ympyröity tielinjojen alue on pääasiassa erämaata. Aluetta halkoo rajaviivat, joiden kulmapisteessä voisi periaatteessa sijaita rajamerkki, mutta sellaista ei voida kartan perusteella paikantaa.

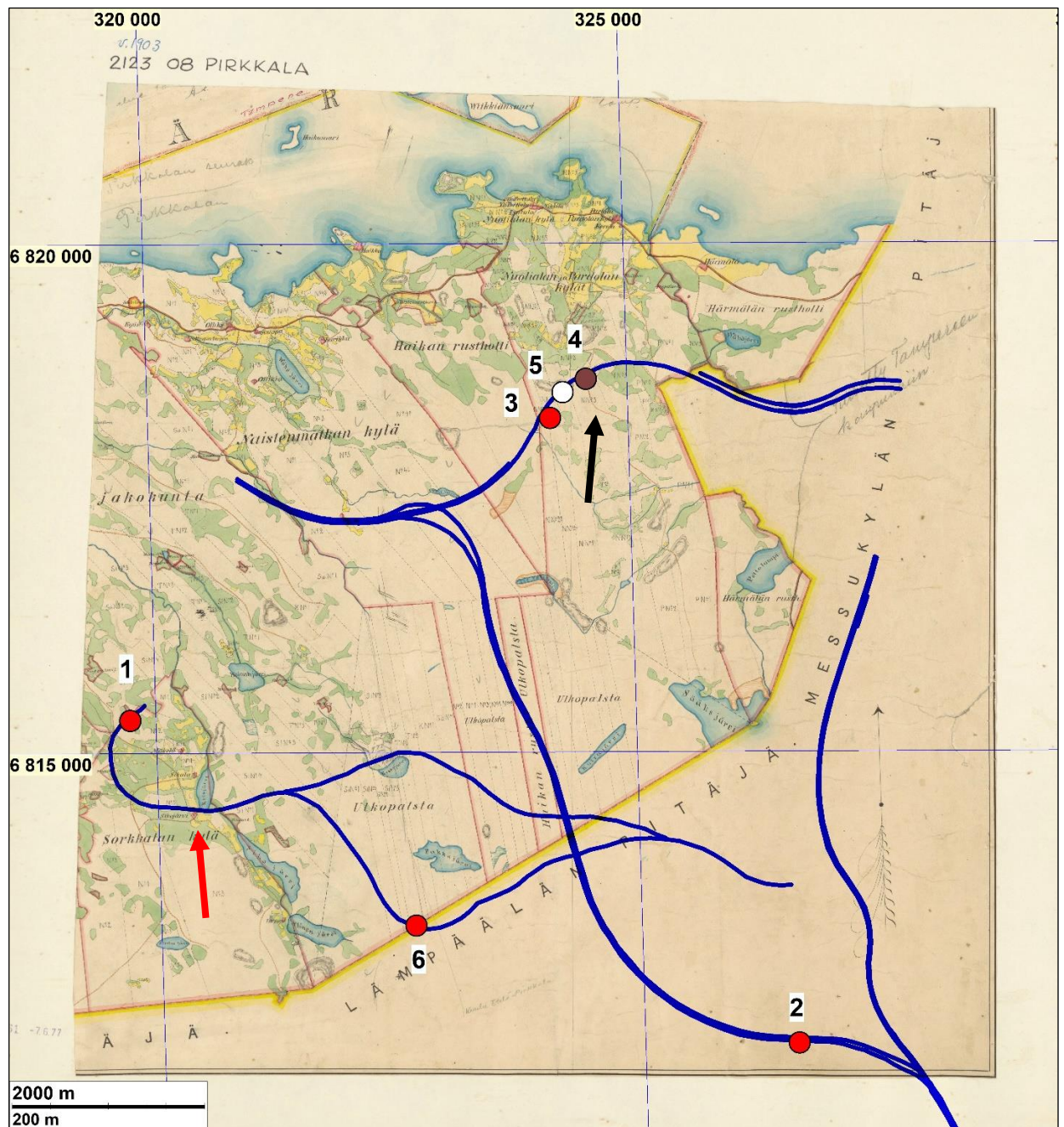




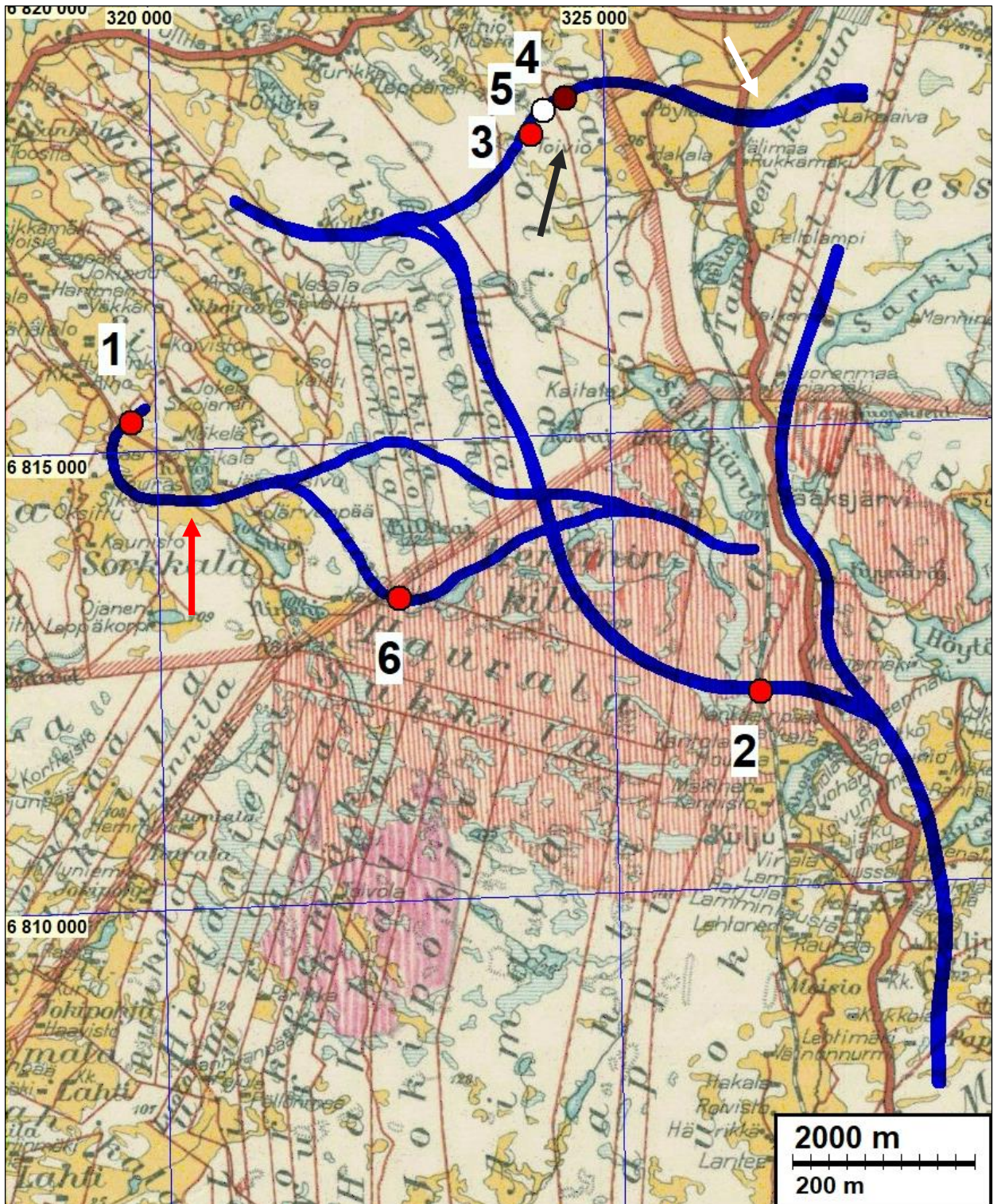
Ote Kalmbergin kartastosta, vuodelta 1855. Sikojärven talo on merkitty karttaan valkoisella (punainen nuoli, tielinja peittää osaksi). Kohteiden 4 ja 5 välissä kulkee katkoviivalla merkitty etelä-pohjoissuuntainen tie (musta nuoli), joka on linjaukseltaan samanlainen kuin vuosien 1776-1805 kuninkaan karttojen tie (ks. alla). Kohteita 4 ja 5 on arvioitu aikaisemmassa tutkimuksessa tämän tien mahdollisiksi jäännöksiksi (Gustavsson 2015).



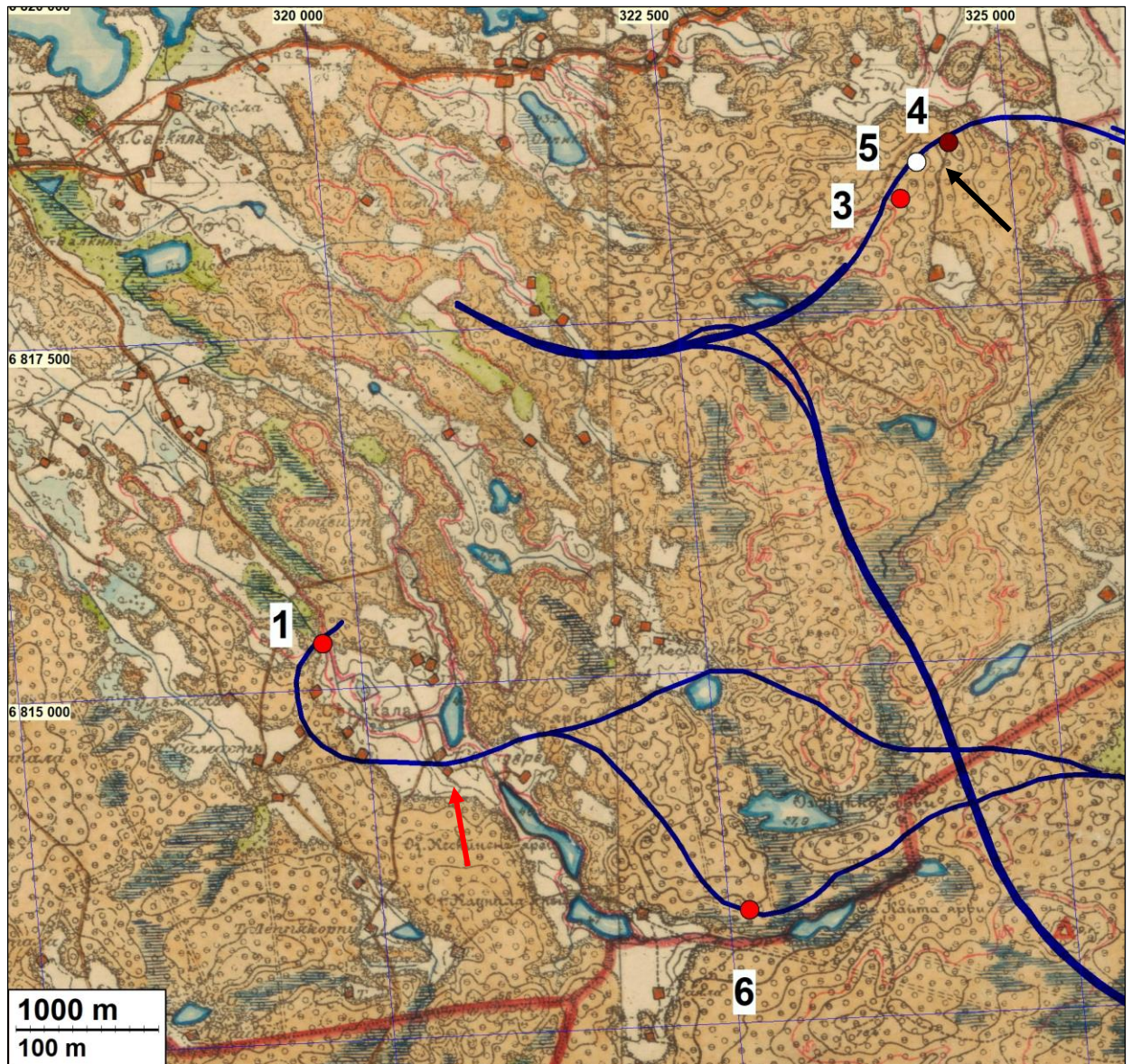
Ote vuoden 1878 kartasta, johon on Sirkolajärven lounaisrannalle on merkitty talo (punainen nuoli). Kohteiden 4 ja 5 välistä kulkee katkoviivalla merkitty tielinja (musta nuoli). Tielinjoen koillispäässä näkyy kohta, jossa nykyisin olemassa oleva tie ylittää radan. Rata on kartalla samassa kohtaa kuin se on nykyisin, eli täysin modernina aikana rakennetulla alueella.



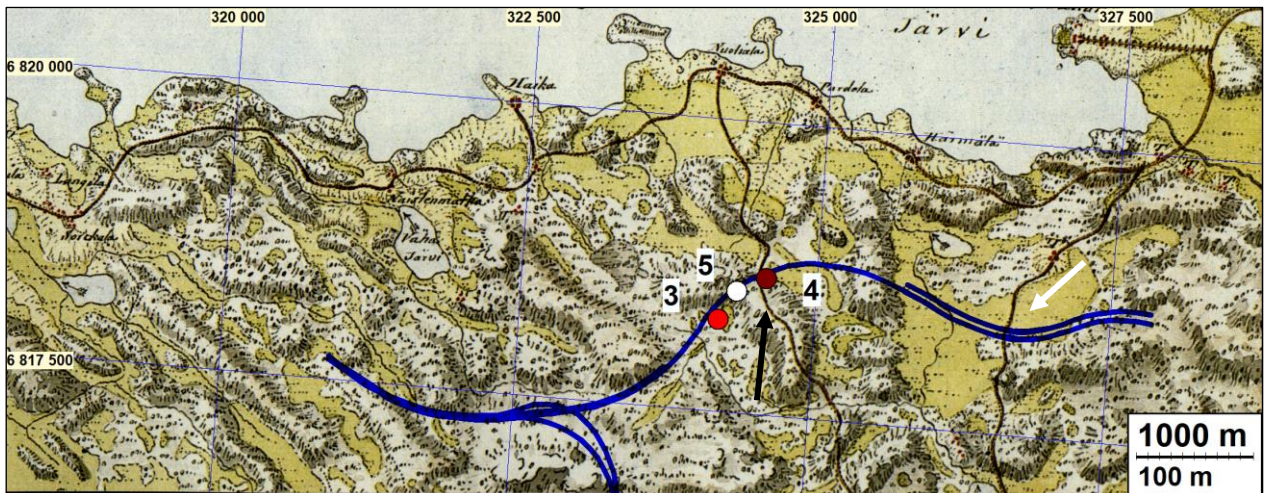
Tielinjat Pirkkalan vuoden 1903 pitäjänkartan päällä. Rajamerkkien (1,3 ja 6) kohdille on merkitty rajalinjoja. Kohteen 4 kohdalla kulkee tie, joka on linjaukseltaan hyvin samankaltainen, kuin 1776-1805 kuninkaan kartalle merkitty tie (musta nuoli). Sikojärven lounaisrannalle on merkitty asutusta (punainen nuoli).



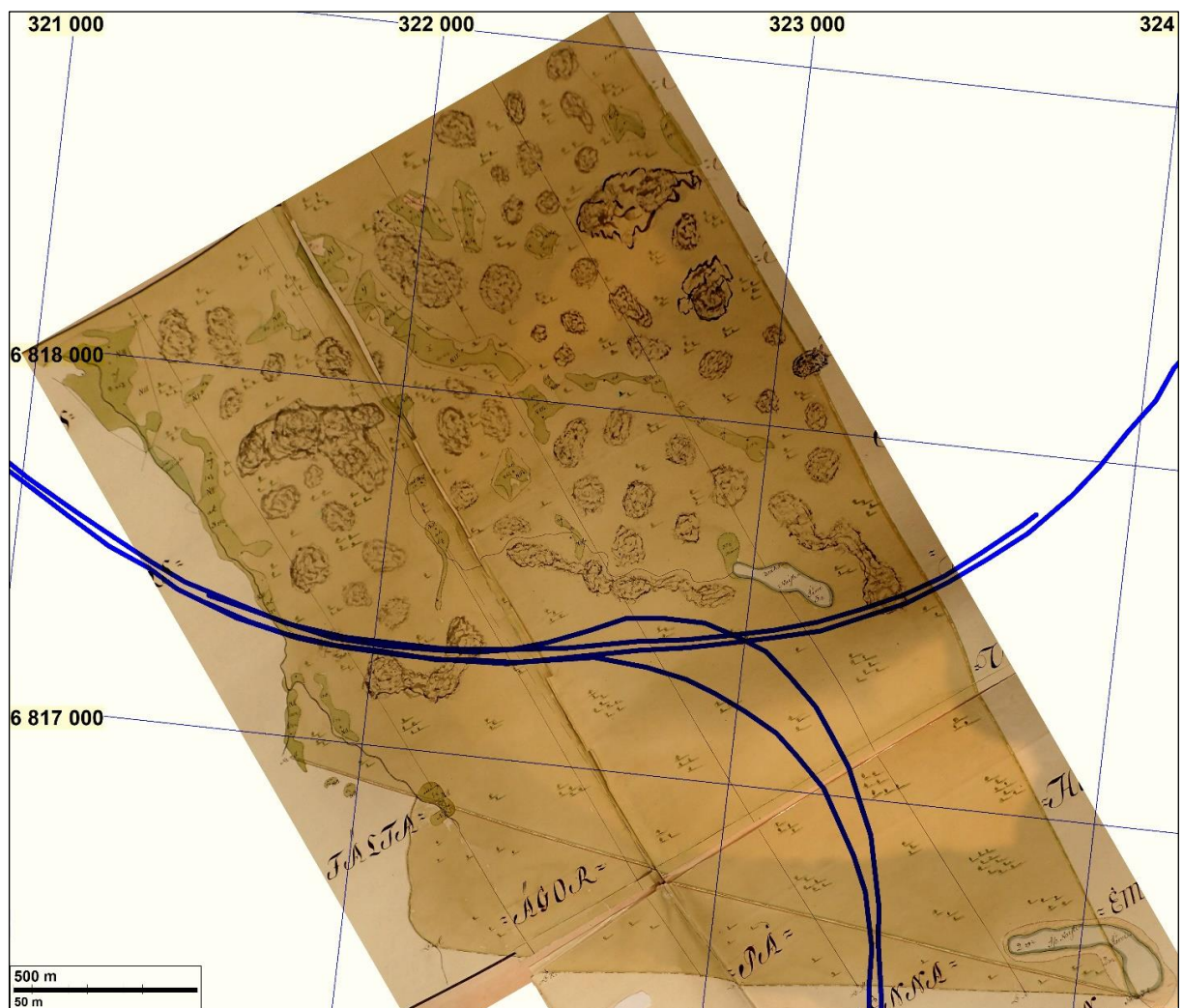
Ote Tampereen seudun taloudellisesta kartasta vuodelta 1922. Sikojärven tontin kohdalle on merkitty talo (punainen nuoli, tieviivan alla). Kohteiden 4 ja 5 välille ei ole merkitty tietä (musta nuoli). Rata kulkee tielinjojen koillispäässä samalla kohtaa kuin nykyisin (valkoinen nuoli). Kohteen 6 rajamerkin kohdalla on rajojen kulmapiste.



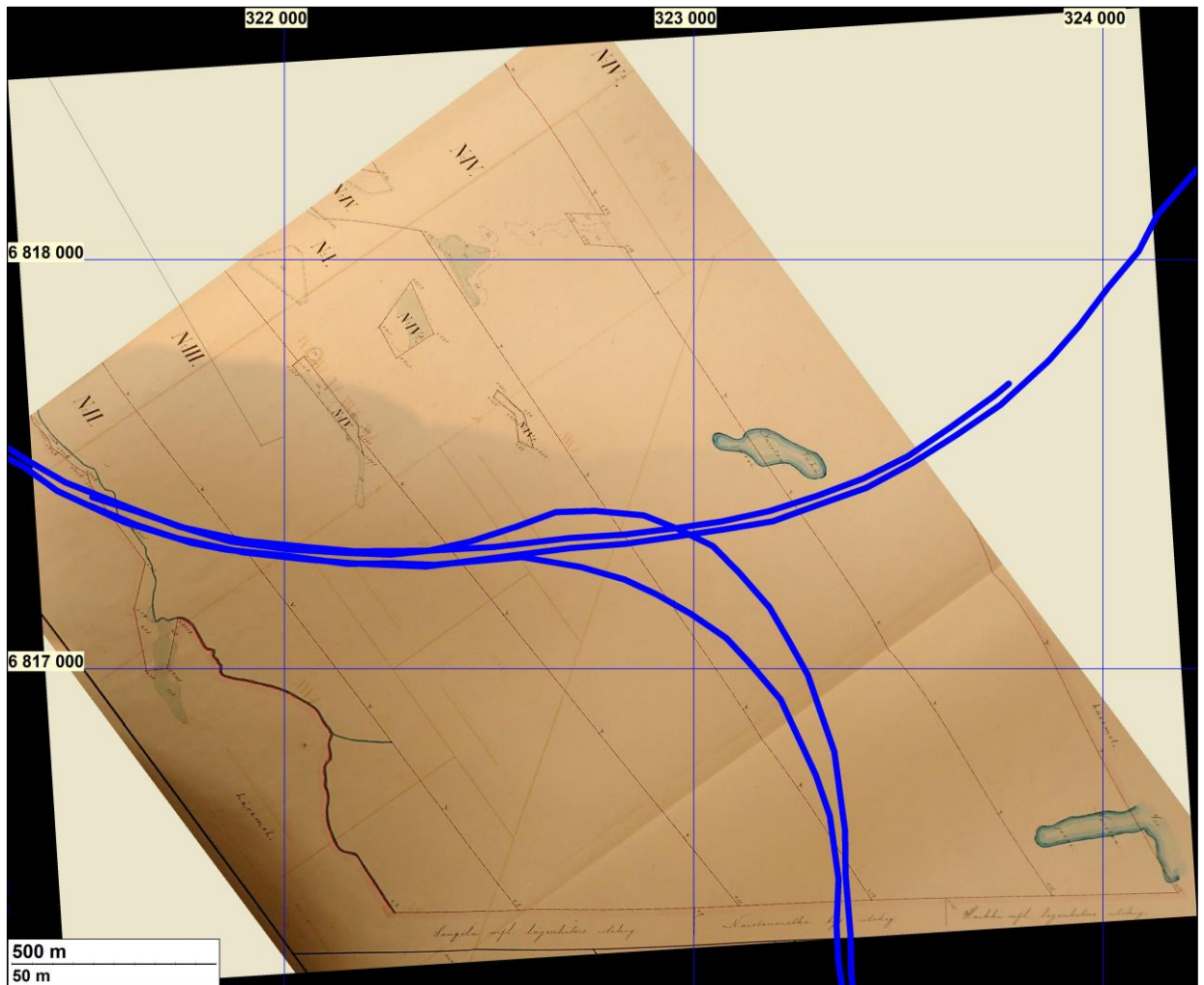
Ote vuoden 1909 senaatin kartasta. Sikojärven lounaisrannalla on kaksi taloa, joista toinen vaikuttaa olevan sama kuin, yllä esitettyssä, 1855 Kalmbergin kartaston otteessa (punainen nuoli). Kohteen 4 läpi kulkee, sen eteläpuolella sijaitsevalle torpalle vievä tielinja, joka on hyvin eri muotoinen kuin varhaisemmissa kartoissa (musta nuoli). Tielinja kulkee pääasiassa itä-länsi -suunnassa, kun varhaisemmissa kartoissa kohdan tielinja on etelä-pohjoissuuntainen.



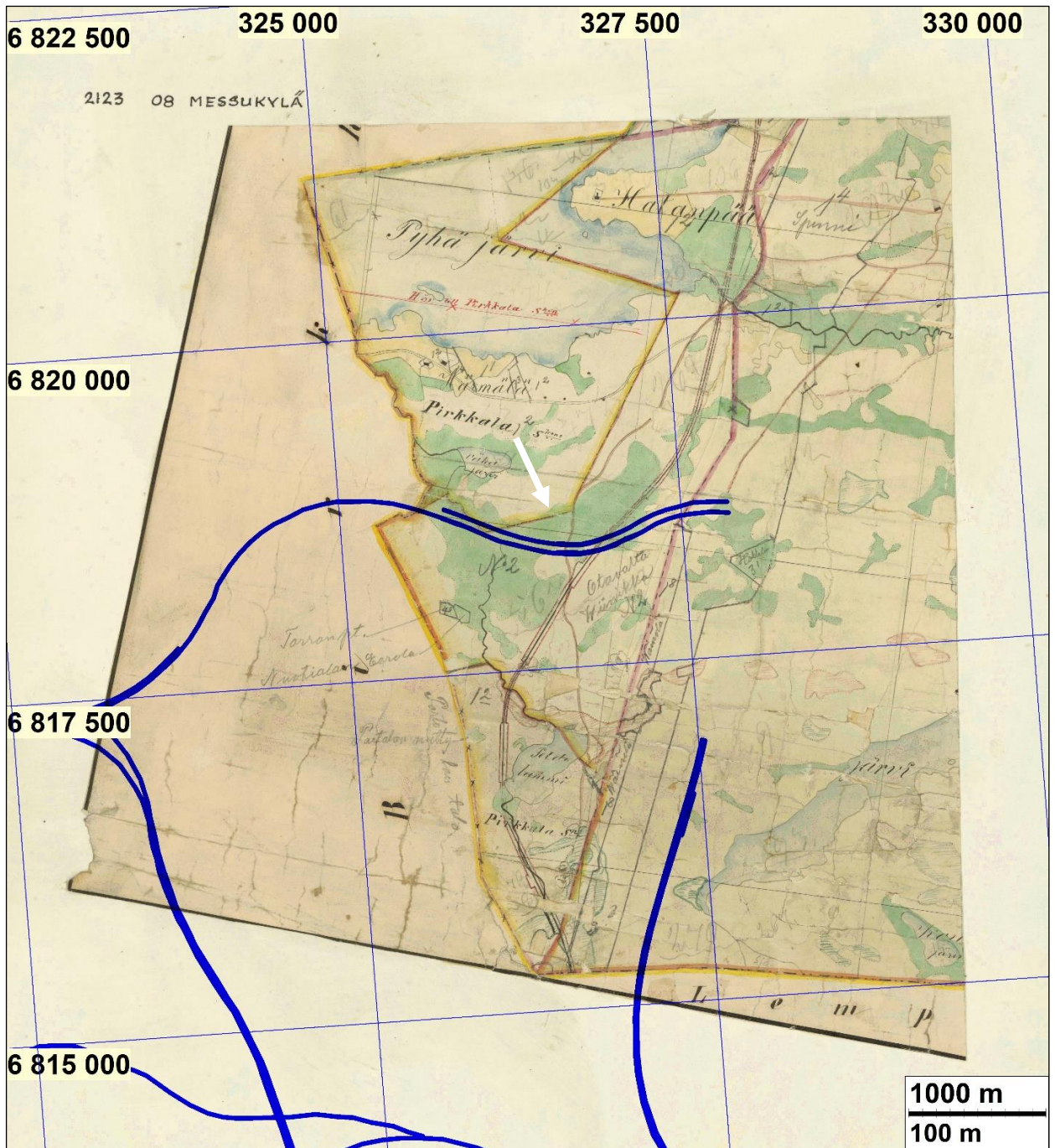
Ote v. 1776-1805 Kuninkaan kartasta, pohjoisesta Pirkkalasta. Kohteen 4 tuntumassa kulkee tie. Kohteita 4 ja 5 on aikaisemmassa tutkimuksessa arvioitu tämän tien mahdollisiksi jäännöksiksi (musta nuoli, Gustavsson 2015). Nyt tehdyssä inventoinnissa tarkastettiin pisteiden kohdat, eikä niiden alueella havaittu mitään arkeologisia jäännöksiä. Kartan länsipuoliskolla kulkee vanha tie, jonka kohdalta kulkee nykyinen paranteltava tielinja (valkoinen nuoli). Kohta on voimakkaan modernin rakentamisen aluetta, ja on erittäin epätodennäköistä, että kohdassa olisi voinut säilyä historiallisen tien arkeologisia jäännöksiä.



Uusien tielinjojen luoteisia osia vuoden 1767 Pirkkalan Naistenmatkan kylän karttaotteella. Alueelle ei ole merkitty asutusta.

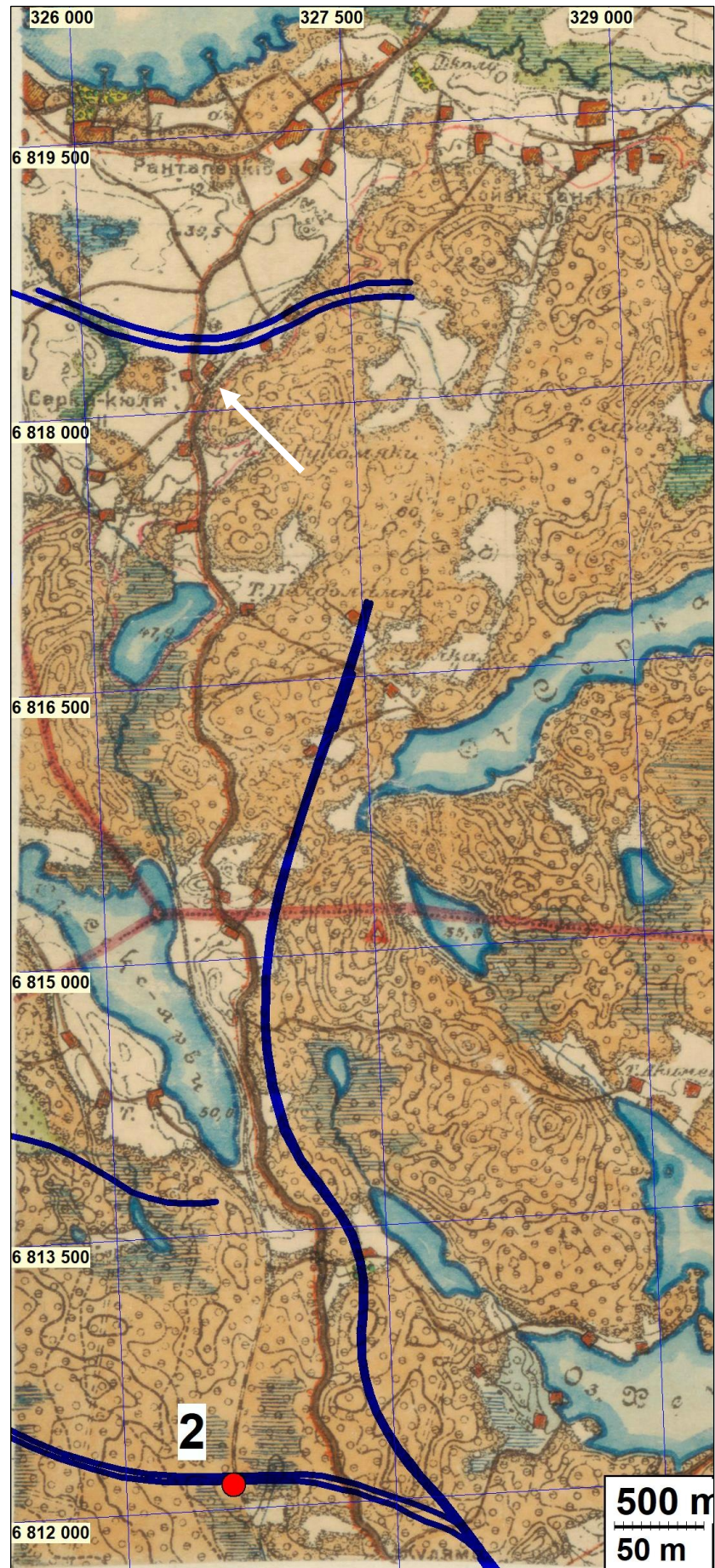


Tielinjojen luoteiset osat ovat vuoden 1881 kartalla, joka kuvaa Pirkkalan Naistenmatkan kylän alueita. Ne ovat edelleen asumattomia, kuten ne ovat edellisellä, vuoden 1767, kartallakin.

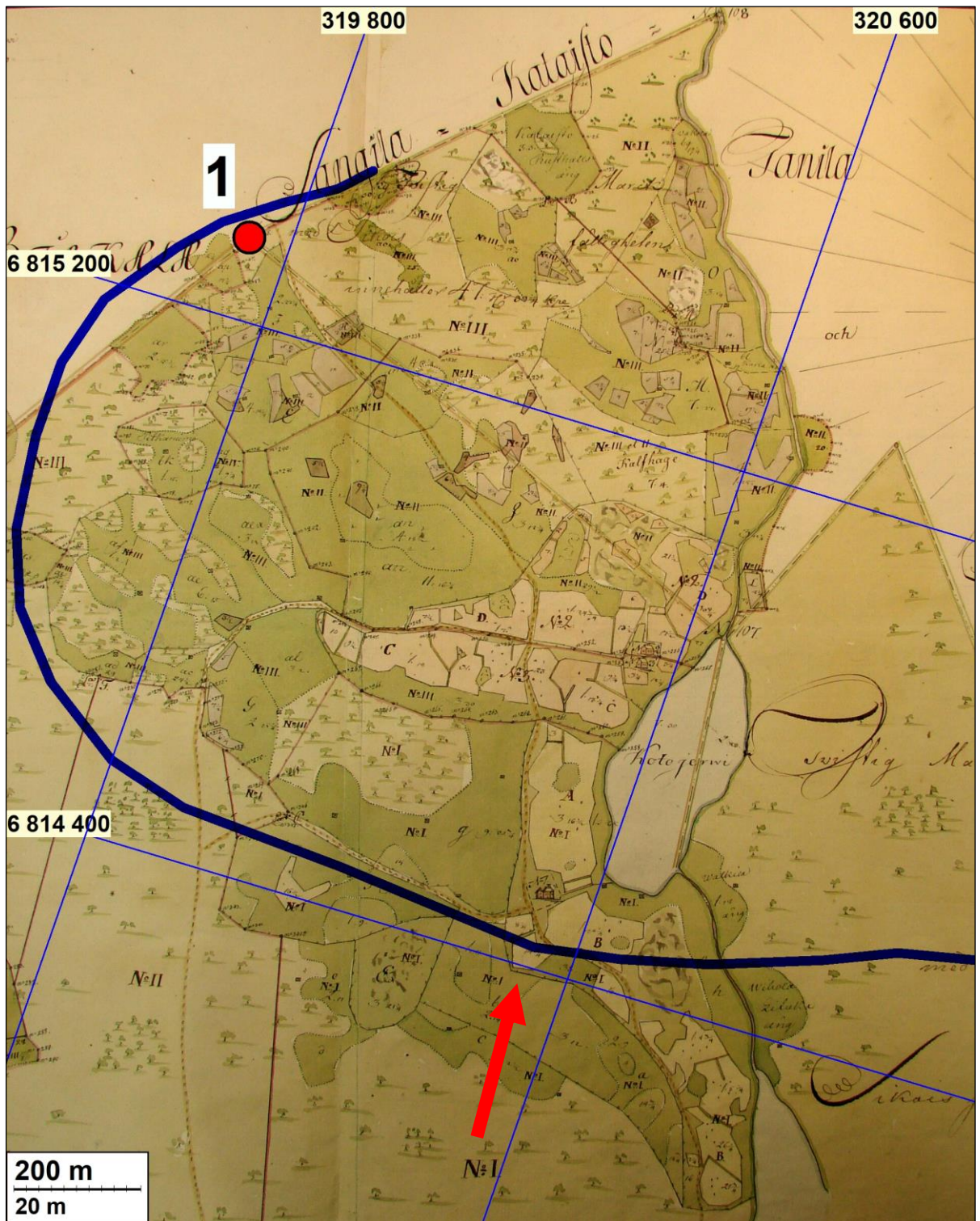


Ote koillisen Pirkkalan 1800-luvun pitäjänkartasta. Suunniteltu tielinja ylittää rautatien ja tielinjan valkoisen nuolen kohdalla. Nykyinen ratalinja kulkee nykyään samalla kohtaa, joka on voimakkaan modernin rakentamisen aluetta.

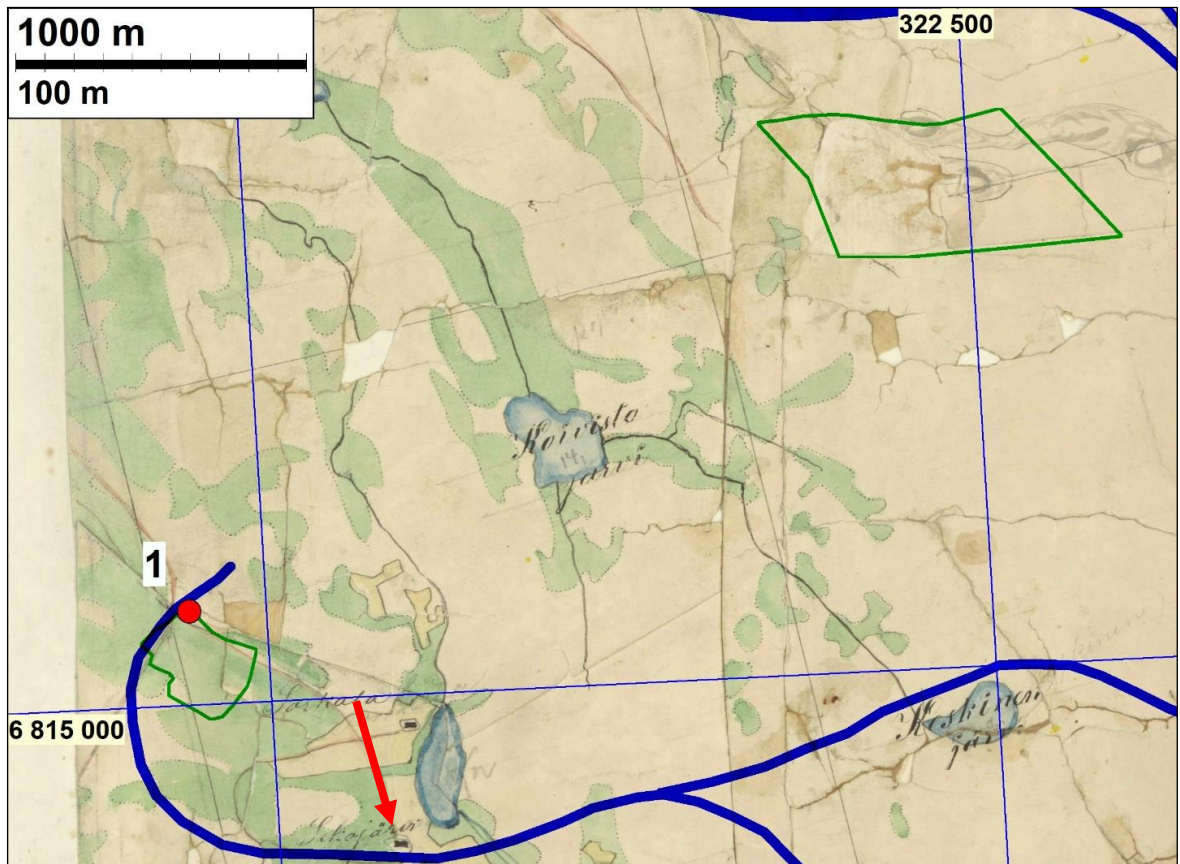




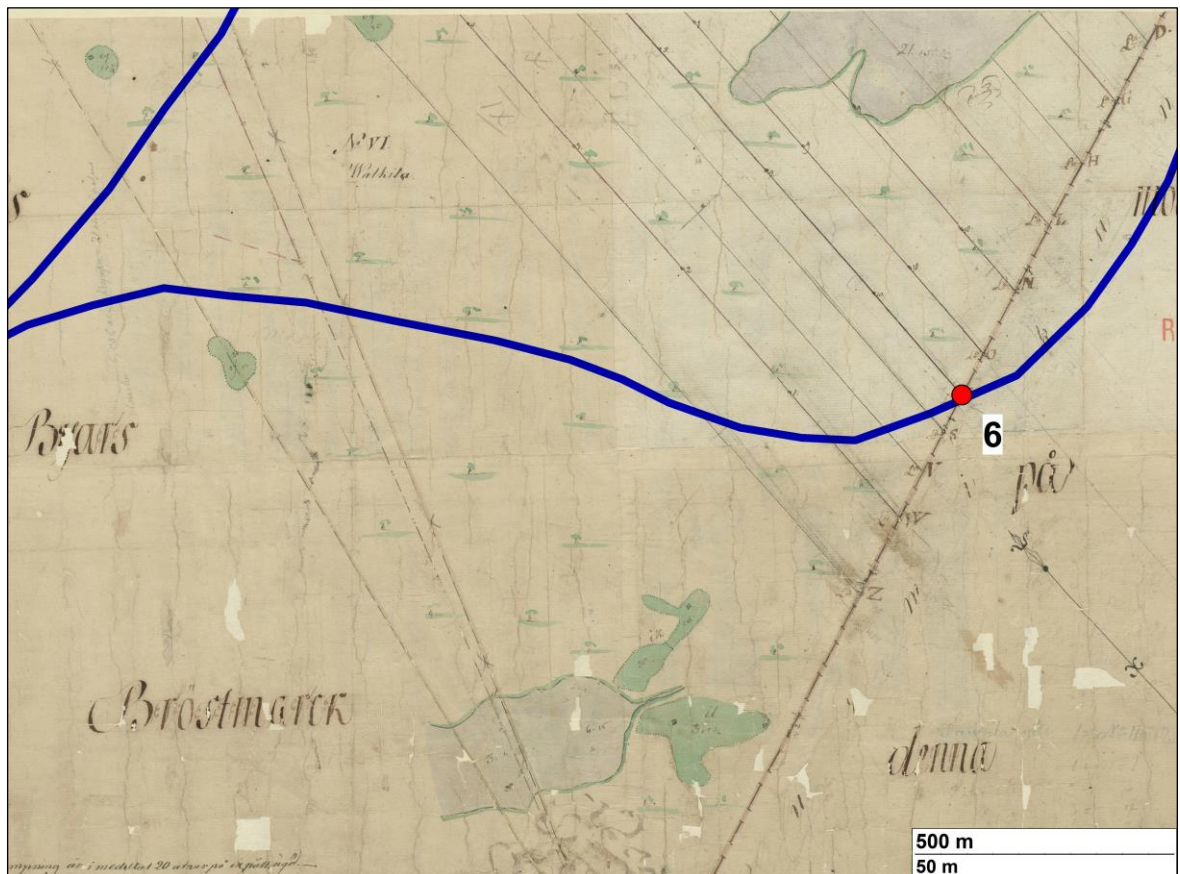
Tielinjojen itäisiä osia vuoden 1912 senaatin kartalla. Rautatie ja sen viereinen tielinja on merkitty samoin kuin edellisessä kartassa.



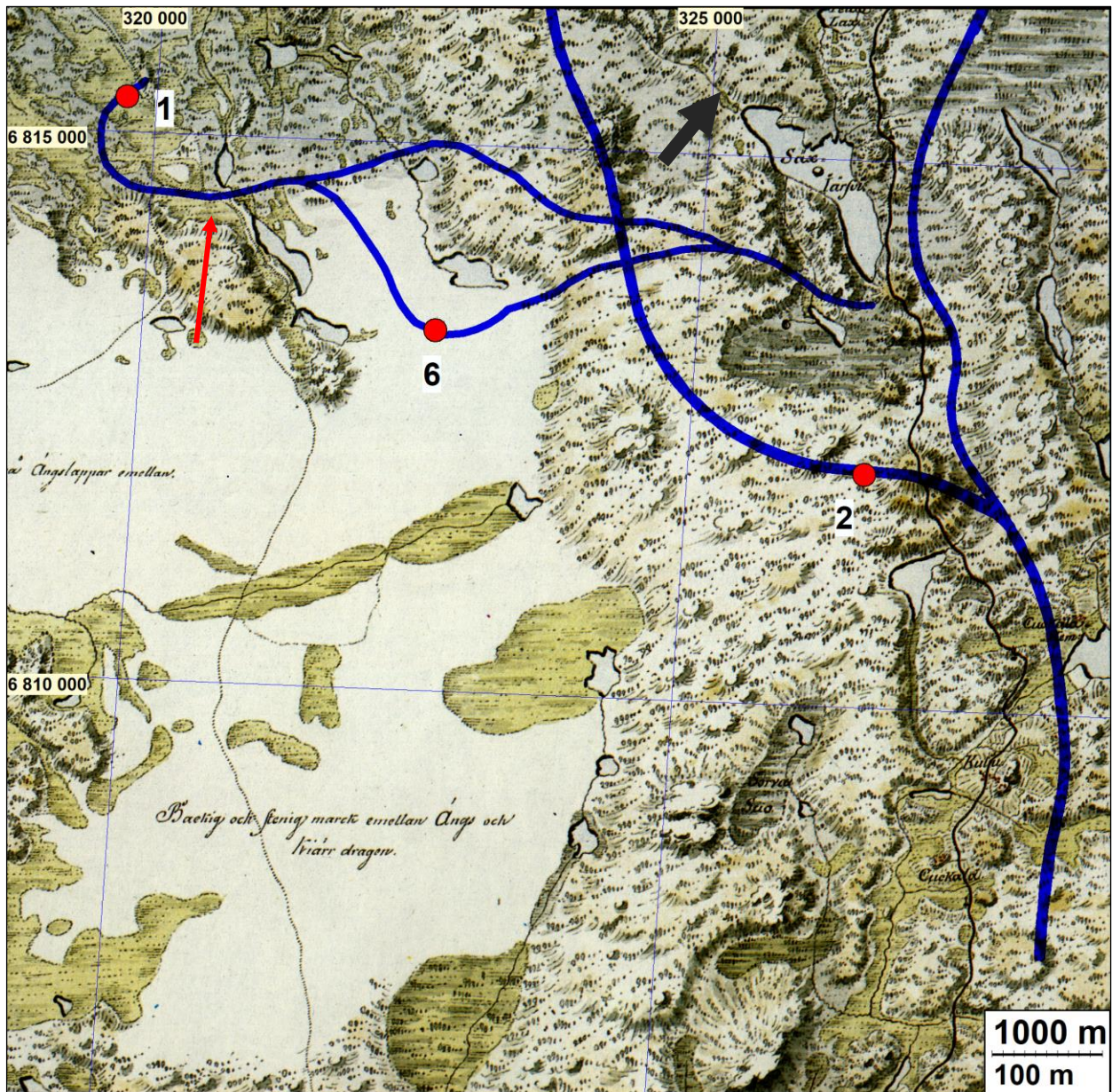
Ote vuoden 1768 Pirkkalan Sirkkala ja Sirkkala kartasta, jolla näkyy kohteen 1 rajamerkkiin liittyvät rajat. Punaisen nuolen osoittamana on Sirkkala talontontti, jonka kohdalta ei löydetty maastossa muinaisjäännöistä.



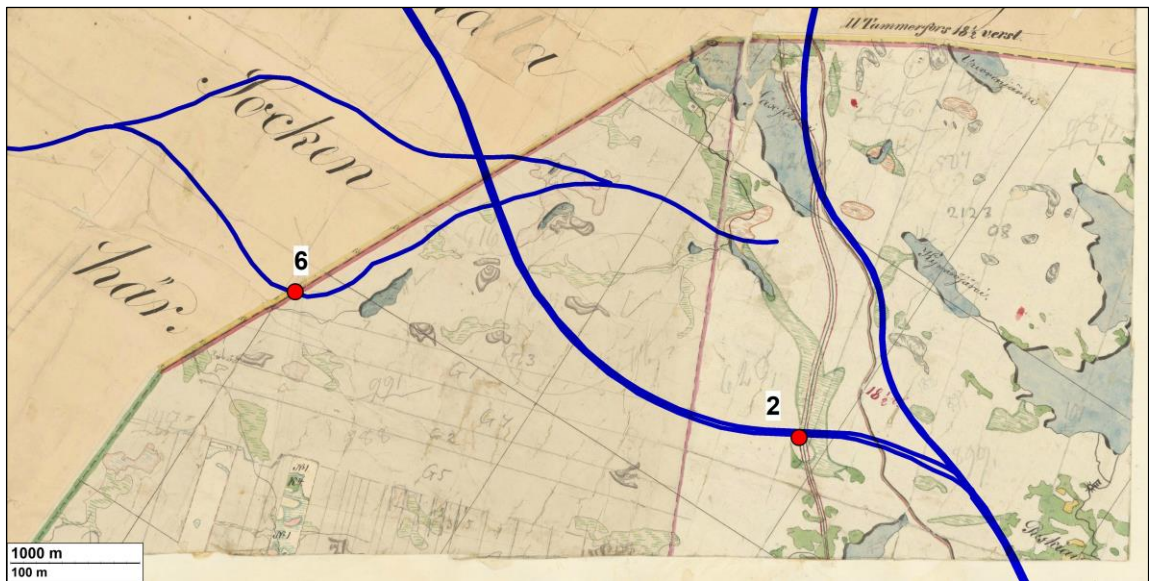
Pirkkalan vuoden 1847 pitäjänkartalla on merkittynä Sikojärven asutus samoille sijoilleen kuin 1768 isoja-kokartassa. Karttaan on merkitty myös 2018 inventointien (Jussila ja Poutiainen et al.) tutkimusalueet.



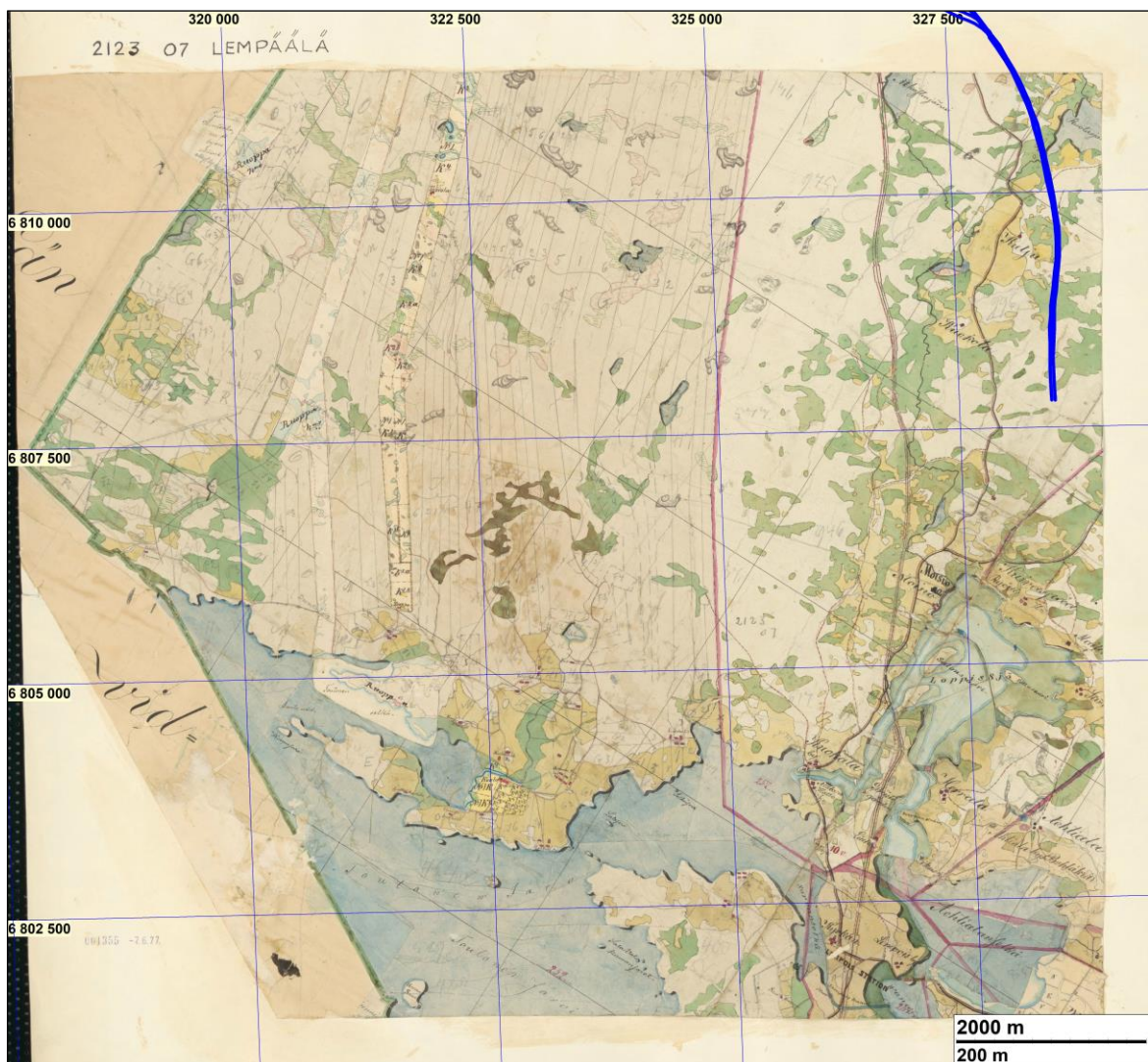
Ote vuoden 1777 Pirkkalan Pulkajärven ja Ylisenjärven lähialueen kartasta. Kaitajärvenojan rajamerkkiin (kohde 6) kuuluvat rajat ovat käytännössä samat kuin nykyisin.



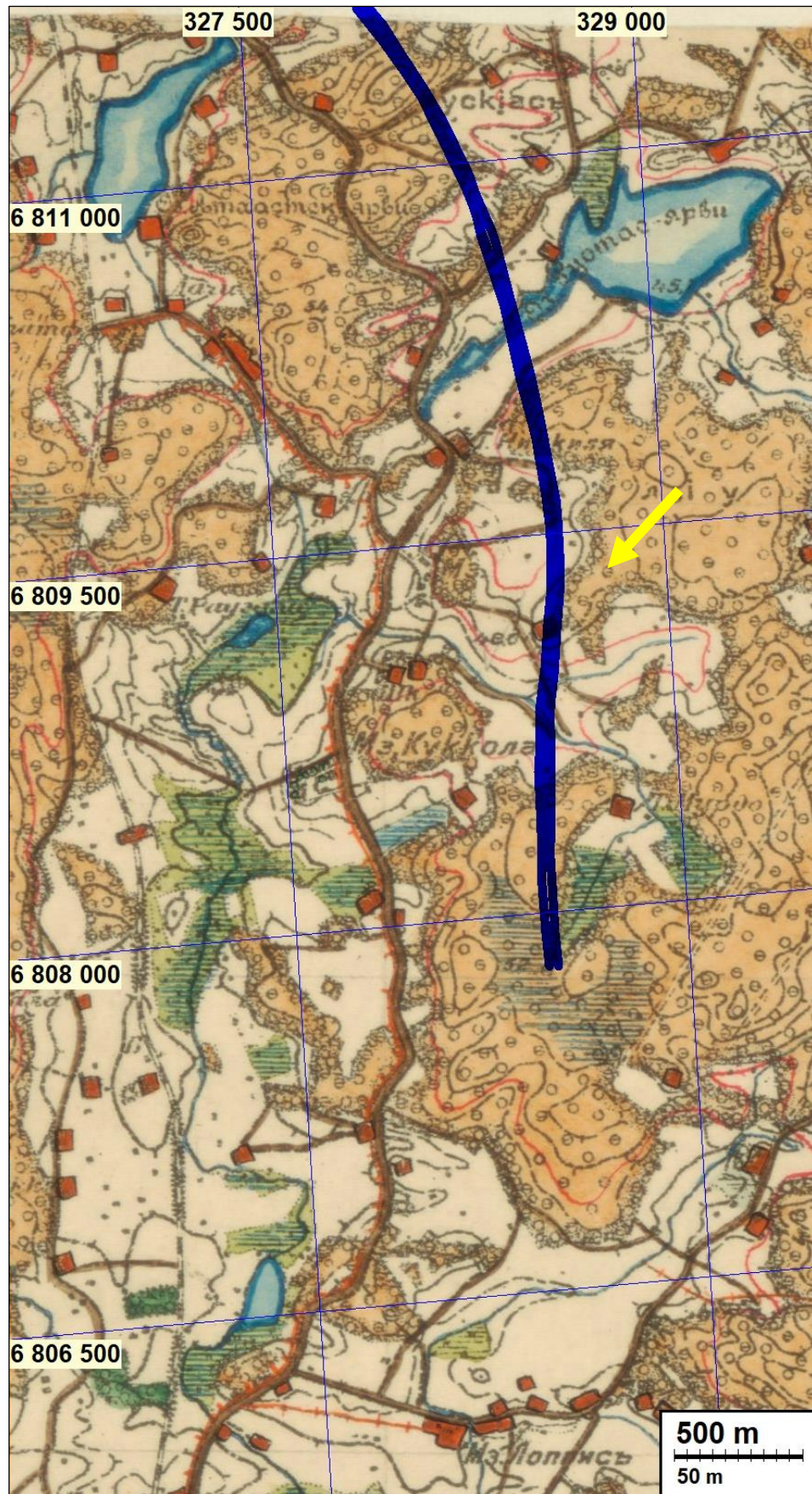
Suunniteltujen tielinjojen alueen eteläeteläpuolisko vuosien 1776-1805 kuninkaan kartalla. Sikojärven talontontin kohdalle on merkitty teiden risteys, mutta ei asutusta (punainen nuoli). Tielinjaa, jonka jäännöksi kohteita 4 ja 5 on arvioitu, ei ole merkitty karttaan. Se katkeaa kartaston lehtien välissä, suunnilleen mustan nuolen pohjoispuolella.



Lempäälän Iso-Kyynärön, Sääksjärven ja Kaitajärven seutua 1800-luvun pitäjänkartalla. Tielinjoihin ei ole merkitty asutusta. Kohde 6, eli Kaitajärvenojan rajamerkki, on Lempäälän ja Pirkkalan välisellä rajalla.



Tielinjoihin ei ole merkitty asutusta. Nykyisen parannettavan moottoritien kohdalle ei ole merkitty asutusta.



Suunniteltujen tielinjojen eteläisin pää vuoden 1912 senaatin kartalla. Keltaisen nuolen kohdalla on merkitty rakennus. Kohdassa on suunniteltu jo olemassa olevan tien parantamista, ja sen ympäristö on voimakkaasti rakennettua. Nuolen osoittama, todennäköisesti myöhäinen, rakennus on oletettavasti kokonaan tuhoutunut.

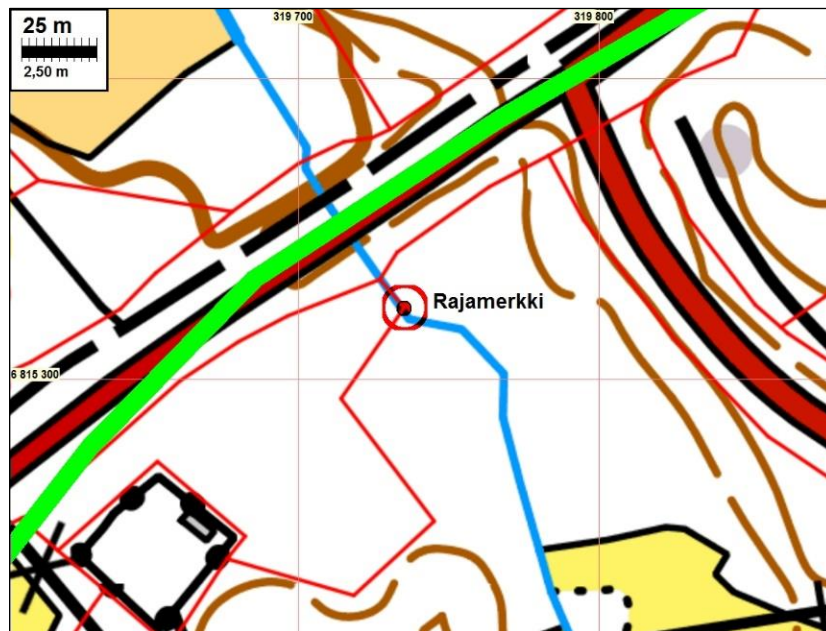
## Muinaisjäännökset

### 1 PIRKKALA KOIVISTO

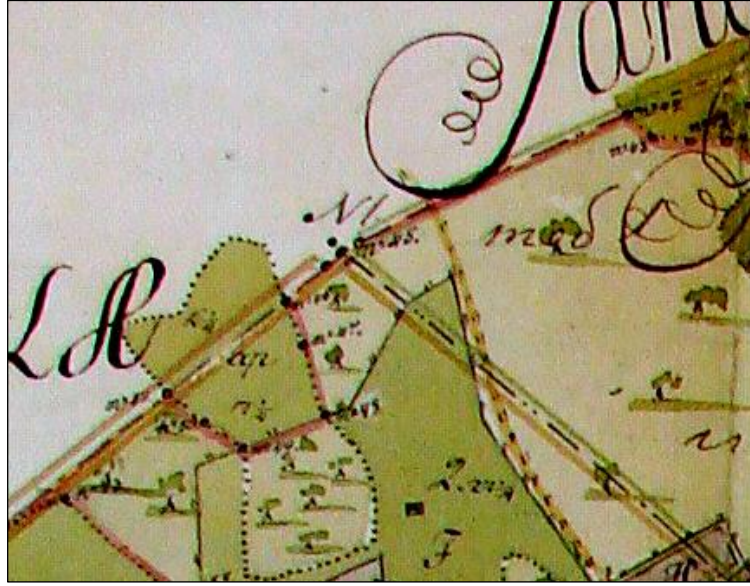
Mjtunnus: 1000034338  
 Laji: kiinteä muinaisjäännös  
 Ajoitus: historiallinen  
 Tyyppi: kivirakenteet  
 Alatyypit: rajamerkit  
 Koordinatit: N: 6815322 E 319734  
 Tutkijat: Poutiainen, Sepänmaa & Jussila 2018, inventointi.  
 Sijainti: Pirkkalan lentokentän terminaalista 1 km pohjoiseen, Lentoasemantien itäpuolella 26 m, purouoman koillisreunalla.

Kuvaus: **Jussila 2018:** Sionkylän / Sorkkalan ja Sankila / Kataisto kylien välinen rajapiste joka on merkitty v. 1767 Sionkylän-Sorkkalan isojakokartalle rajaröykkiönä (:•:), Isojakokartalla merkitty numerolla 25. Kivikkoisen purouoman äärellä on puron reunan kivikon päälle isohkoista kivistä ladottu neliömäinen kivirakenne, n. 2 x 2 m. Sen keskellä pystykivi, jossa numero 39. Rajamerkki on nykyisellä kiinteistörajalla.

**Tiehankkeen vaikutus kohteeseen:** Rajamerkki on selvästi erottuva ja pienialainen muinaisjäännös. Se sijaitsee n. 37 m etäisyydellä suunnitellun tielinjan keskipisteestä. Rajamerkkiin on syytä ottaa huomioon tietä rakennettaessa.



Suunniteltu tielinja vihreällä.



Ote v. 1768 Sikojärven ja Sorkkalan maiden kartasta. Rajamerkki kuvan keskellä "N1"



Rajamerkki lounaasta



Rajamerkki koillisesta.





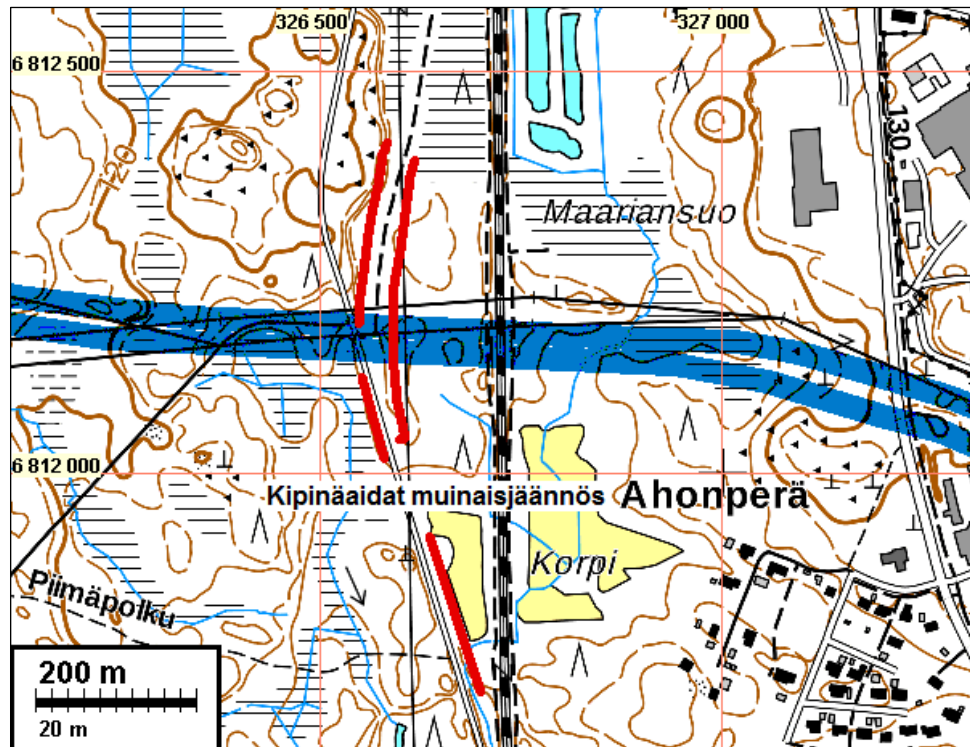
Rajamerkin keskellä olevassa pystykivessä numero 39.

## 2 LEMPÄÄLÄ MAARIANSUO

Mj-tunnus: 1000035432  
 Laji: kiinteä muinaisjäänös  
 Ajoitus: historiallinen  
 Tyyppi: kivrakenteet  
 Alatyypit: kiviaidat  
 Koordinatit: N: 6812131 E: 326600  
 Tutkijat: Jussila 2017, inventointi.  
 Sijainti: Paikka sijaitsee Lempäälän kirkosta 10 km pohjoiseen.

**Kuvaus:** **Jussila 2017:** Sääksjärven eteläpäästä kilometri etelään on nykyisen radan länsipuolella vanha ratalinja. Vanhan rata-alueen rajoilla on kipinäaitoja eli kiviaitoja, vanhan ratalinjan itä- ja länsipuolella, kahdessa eri kohdissa, molemmin puolin ratalinjaa. Kipinäaita on yhtenäisenä jäljellä neljässä osassa. Aita on hyvin ladottu, korkeus vaihtelee metristä sortuneiden osien puoleen metriin ja sen leveys on n. 70-80 cm. Ratapohja on kaivettu pois pohjamaahan asti. Ratapohja on osin allikoina. Ratalinjan varrella on sen pohjoisosan suoalueella ojat ja maakasoja. Kipinäaitaa näyttää tehdyn vain kuivalle maalle. Aidat sijaitsevat ratakiinteistön rajoilla. Paikoin aidat ovat tiheän pusikon peitossa. Radanoikaisu Sääksjärven ja Kuljun välillä otettiin käyttöön v. 1965-1967 (maanlunastustoimituskartat on päivätty kuitenkin 1968-72).

**Tiehankkeen vaikutus kohteeseen:** Suunnitellut tielinjat kulkevat suojeltujen kipinäaitojen ja vanhan ratapohjan poikki. Tien rakentamisesta muinaisjäänöksen kohdalla ja sen lähialueella on syytä neuvotella museoviranomaisen kanssa.



Suunnitellut tielinjat sinisellä. Muinaisjäännös punaisella.

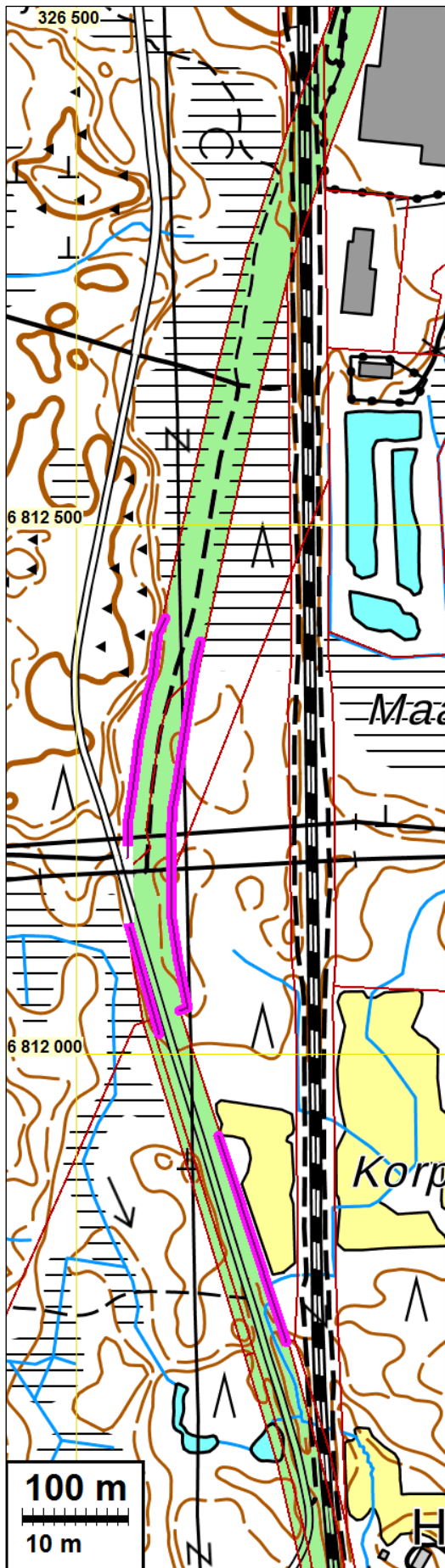
Kipinäaitaa Kannistontien eteläpuolella, ratalinjan itäpuolella, voimajohtolinjan alla. Etelään



Tämä aitaosuus erottuu ilmakuvassa (nuolet)

Uusi tielinja on suunniteltu jokseenkin tälle kohdalle. voimajohtolinjan etelälaitaan (ilmakuvassa pohjoinen oikealla)





Vanhaa ratalinjaa Kannistontien kupeessa, tien itäpuolella, voimajohtolinjalla. Kohdilla minne uutta tielinjaa on suunniteltu. Kipinäaidat ovat kauempana ratapohjasta.



Voimajohtolinjan reunamilla, ratalinjan itäpuolella (N 6812167 E 326589), etelään.



Voimajohtolinjan reunamilla, ratalinjan itäpuolella (N 6812155 E 326591), pohjoiseen.



Voimajohtolinjan pohjoisreunamilla, ratalinjan itäpuolella (N 6812203 E 326591), etelään.

### 3 PIRKKALA HANNUNSUO

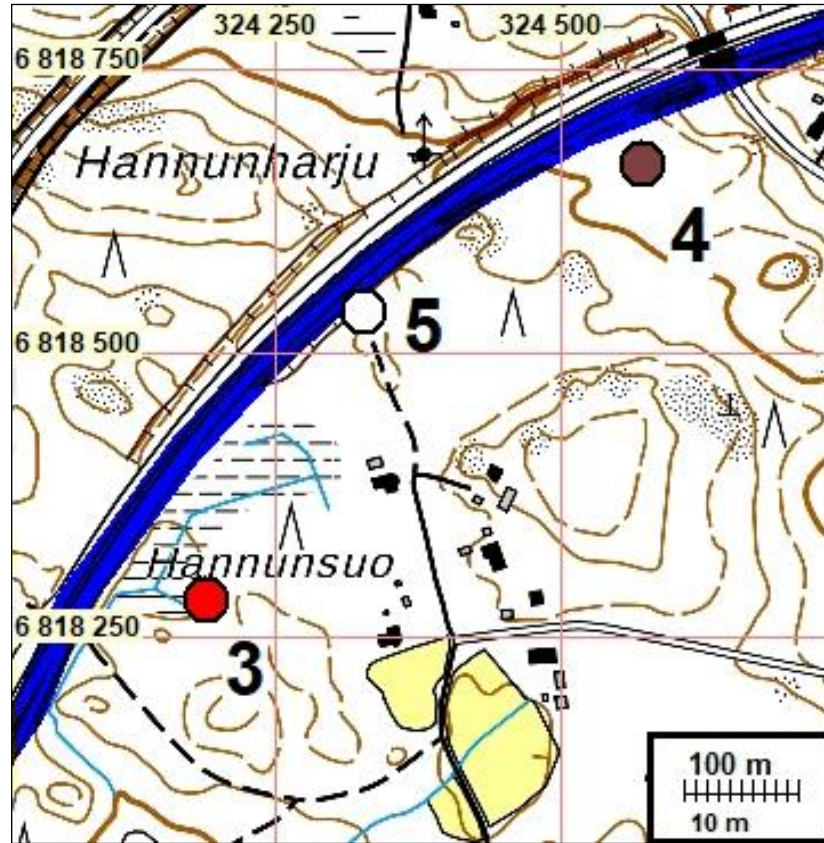
Mj-tunnus: 1000032217  
 Laji: kiinteä muinaisjäännös  
 Ajoitus: historiallinen  
 Tyyppi: kivirakenteet  
 Alatyypit: rajamerkit  
 Koordin: N: 6818282 E: 324191  
 Tutkijat: Koskinen & Sepänmaa 2019, inventointi. Adel 2017, tarkastus.  
 Sijainti: Paikka sijaitsee Pirkkalan vanhalta kirkolta 7,1 km itään.

**Kuvaus:** **Muinaisjäännösrekisteri:** Noin 2,5 x 2 m laajuinen rajamerkki koostuu pienempien, kasvillisuuden peittämien kivien lisäksi useasta suuresta, litteähköstä kivistä (todennäköisesti liusketta), joista osa on vielä pystyssä tai kallistuneena. Kyseessä on mahdollisesti alun perin keskuskivistä ja neljästä kulmakivistä koostunut rajapyykki. Suurin, näkyvissä olevalta osaltaan n. 1,1 x 0,5 x 0,3 m kokoinen kivi sijaitsee jäännöksen itäosassa ja on hieman kallistunut kaakkoon. Sen SW-sivun yläosaan on todennäköisesti myöhemmin hakattu numero "13", joka oli myös joskus maalattu punaisella maalilla. Muut isot kivet ovat kooltaan n. 50-70 cm (suurin mita). Niistä kaksi suurinta rakenteen S-osassa ovat W-E-suuntaisia ja kaksi muuta, rakenteen N-osassa, suunnilleen N-S-suuntaisia. Näkyvissä/pystyssä olevissa suurissa kivissä on vain vähän jäkälää; muuten rakenteen jäännöksen pinta on karikkeen peitossa ja kasvaa mustikkaa. Keskiosan korkeus on n. 0,5 m ympäröivän maanpinnan yläpuolella.

Rajapyykki on merkitty a-kirjaimella Daniel Hallin v. 1768 laatimaan Nuolialan, Partolan ja Haikan tiluskarttaan. Rajamerkki sijaitsee rajalla, joka on erottanut mahdollisesti jo 1500-luvun lopulla Nuolialan kylän tilukset ("bohl ägor" rajan pohjoispuolella) kolmen kylän - Nuolialan, Partolan ja Haikan - takamaiden jakokunnan yhteisistä takamaanomistuksista. Rajaa ei ole merkitty enää myöhempisiin karttoihin. Rajapyykistä luoteeseen ja etelään lähteneet tilusrajat esiintyvät vielä v. 1933 pitäjänkartassa, mutta vanhimmassa peruskartassa (1953, kartoitus 1949-50) se esiintyy enää vain metsälinjana.

**Koskinen 2019:** Rajamerkki ja sen muinaisjäännöspaalu ovat säilyneet koskemattomina, ympäristössä tapahtuneesta puunkaadosta huolimatta.

**Tiehankkeen vaikutus kohteeseen:** Rajamerkki on selvästi erottuva ja pienialainen muinaisjäännös, jonka lähiympäristöstä ei tunneta muita suojeltavia jäännöksiä. Se sijaitsee n. 95 m etäisyydellä suunnitellun tielinjan keskipisteestä. Rajamerkkiin on pidettävä turvallinen etäisyys tietä rakennettaessa.



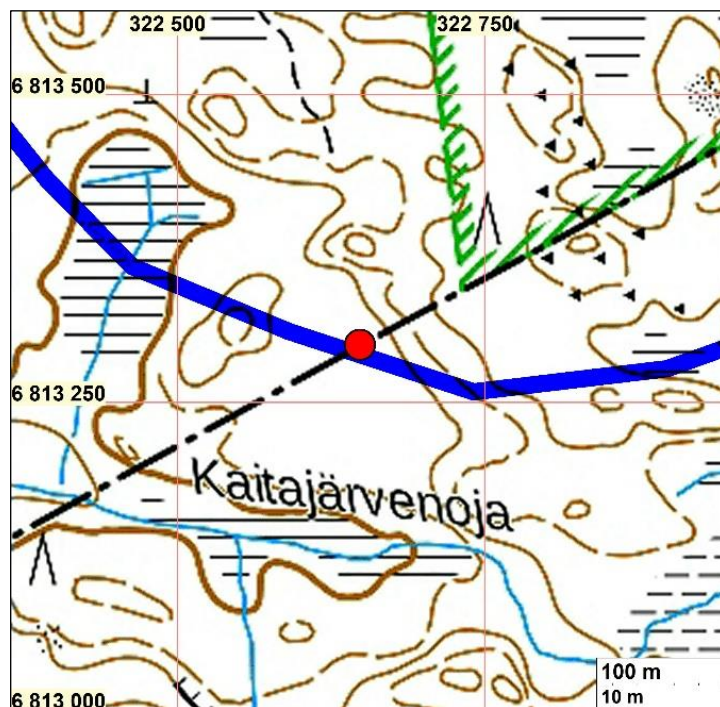
Hannunsuon rajamerkki.

## 6 LEMPÄÄLÄ KAITAJÄRVENOJA

Mj-tunnus: uusi kohde  
 Laji: kiinteä muinaisjäänös  
 Ajoitus: historiallinen  
 Tyyppi: kivrakenteet  
 Alatyypit: rajamerkit  
 Koordinatit: N: 6813297 E: 322649  
 Tutkijat: Koskinen & Sepänmaa 2019  
 Sijainti: Paikka sijaitsee Pirkkalan vanhalta kirkolta 7,9 km kaakkoon.

**Kuvaus:** **Koskinen 2019:** Paikalla on pohjaltaan neliönmuotoinen n. 160 x 160 cm kivilatomus, joka on n. 75 cm korkea. Sen kivet ovat suurehkoja, leveimmillään n. Ø 50 cm. Latomuksen päällä on kolme suippoa pystyyn asetettua kiveä piirissä. Niistä pisin on n. 60 cm pitkä. Rajamerkki on sammalkasvuston peittämä. Sen päällä on myös jäänteet ilmakuvausristin puitteista. Rajamerkin ympäristö on sammaleen peittämää louhikkoa ja kuusimetsää. Rajamerkin kohta on merkitty 1777 isojakokartalle, ja vuoden 1903 pitäjänkartalla se on Sionkylän ja Tanilan kylän välisen rajaviivan päässä Pirkkalan ja Lempäälän pitäjänrajalla.

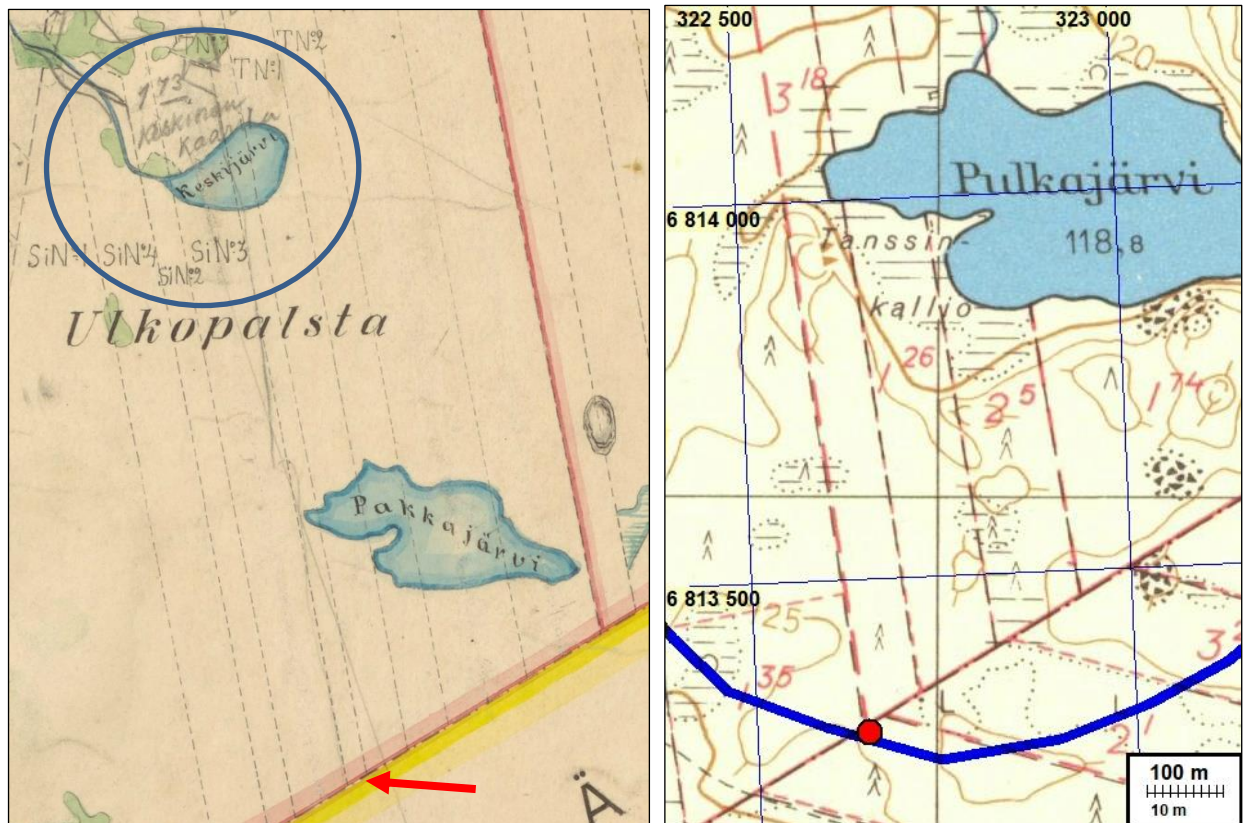
**Tiehankkeen vaikutus kohteeseen:** Rajamerkki on selvästi erottuva ja pienialainen muinaisjäänös. Se sijaitsee suunnitellun tielinjauksen kohdalla. Rajamerkin kohdalla ja sen läheisyydessä tapahtuvasta tienrakentamisesta on syytä neuvotella museoviranomaisen kanssa.



Vasemmalla: Suunniteltu tielinja sinisellä. Rajamerkin sijainti punaisella.



Rajamerkki 1777 kartalla.



Vasemmalla: Ote vuoden 1903 Pirkkalan pitäjänkartasta. Rajamerkki punaisen nuolen kohdalla. Sinisen ympyrän sisällä on kylien tunnuksset. Rajamerkki on Sionkylän ("Si") ja Tanilan ("T") kylien välisen rajan päässä, eli se on kylien välinen rajamerkki.

Oikealla: Ote v. 1961 peruskartasta. Tielinja on piirretty päälle sinisellä viivalla ja rajamerkin kohta punaisella pisteellä. Rajat ovat samoin kuin edellisessä kartassa.





Kaitajärvenojan rajamerkki.

### Muu kulttuuriperintökohde

#### 4 PIRKKALA VANHA TOIVIONTIE

Mj-tunnus: 1000029495  
 Laji: muu kulttuuriperintökohde  
 Ajoitus: historiallinen  
 Tyyppi: kulkuväylät  
 Alatyypit: tienpohjat  
 Koordinatit: N: 6818667 E: 324574  
 Tutkijat: Koskinen & Sepänmaa 2019, inventointi. Gustavsson 2015, inventointi.  
 Sijainti: Paikka sijaitsee Pirkkalan vanhasta kirkosta 7,5 km itään.

Kuvaus: **Muinisjäännösrekisteri:** Kohde alkaa lähes inventointialueen (2015) pohjois-laidasta Pyhäjärventien läheltä ja jatkuu Karjalantien yli etelään samassa linjassa nykyisen tien kanssa ja haarautuu päässä metsätieksi jatkuen hieman ojan yli menevän sillan yli, jossa tie muuttuu kulkukelvottomaksi tiheäksi vesakoksi. Paikalla on vanha tienpohja, joka muuttuu sillan jälkeen heikosti havaittavaksi. Tielinja on kulkenut ainakin 1700-luvulta lähtien kutakuinkin samalta kohdalta.

Nykyinen tienpohja on ollut paikallisen mukaan metsätyökäytössä noin 30 vuotta sitten. Kohteen varrella sijaitseva mahdollinen rajakivi, sekä useat kuopat ja kaksi

luultavasti 1900-luvun alun rakennuksen pohjaa viittaisivat tien olleen käytössä pitempääkin.

**Gustavsson 2015:** Kohde on vanha tie, jota on helppo seurata aina [...] siltaan ja hieman sillan yli. Tie on ollut lähistön asukkaan mukaan n. 30 vuotta sitten metsätyökäytössä. Kohteen varrella sijaitseva mahdollinen rajakivi, sekä useat kuopat ja kaksi luultavasti 1900-luvun alun rakennuksen pohjaa viittaisivat tien olleen käytössä pitempääkin. Etenkin vanhojen karttojen mukaan tie on eri lähteistä riippuen kulkenut suunnilleen tämän tien kohdalta.

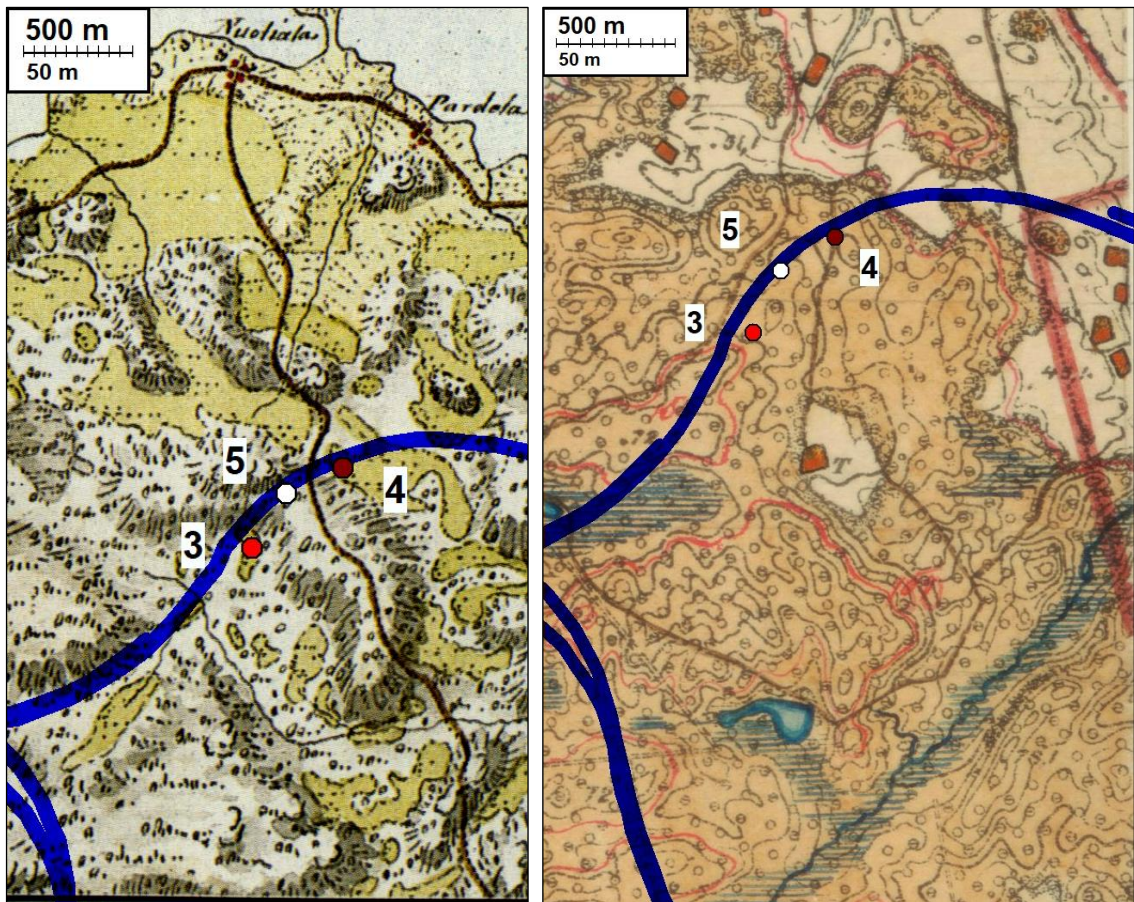
**Sepänmaa & Koskinen 2019:** Kohde on merkitty muinaisjäännösrekisteriin piste-kohteena, joka sijaitsee n. 46 m parannettavan tienlinjan keskipisteestä kaakkoon. Tie, jonka mahdollisia jäännöksiä muinaisjäännösrekisterin pisteen kohdalla on arvioitu olevan (Gustavsson 2015), näkyy vanhoilla kartoilla vuosien 1776-1903 aikavälillä. 1909 senaatin kartalla tätä yhtenäistä Sääksjärven pohjoisrannalta Pyhäjärven rannalle, Nuolialaan, vievää tietä ei enää näy, vaan rekisterin pisteen lähialueella on useita torppien ja muiden asutuksien välisiä tielinjoja. 1961 vuoden peruskartoilla katkoviivoin merkityt tielinjaukset poikkeavat paljon sekä alkuperäisestä yhtenäisestä tielinjasta että 1909 senaatin kartan linjauksista. Nekin saattavat olla osin alkuperäistä 1776-1805 kuninkaan kartalle merkittyä tielinjaa. Nykyisen parannettavan tien läheisyydessä alkuperäistä historiallista tietä on vanhojen karttojen perusteella siis muokattu paljon modernilla aikakaudella, 1900-luvulla. Nykykartalle ei ole kohteen 4 läheisyyteen merkitty mitään tielinjoja.

Muinaisjäännösrekisterin pisteen lähialue tarkastettiin maastossa, eikä sen kohdalla havaittu tienpohjan jäännöksiä tai muitakaan arkeologisia jäännöksiä. Paikalla ei ollut pientareita, oja, kärryuria tai muita arkeologiseen jäännökseen viittavia maastonmuotoja. Kohdalla sijaitti ainoastaan ristiin rastiin kulkevia, käytössä olevia, ulkoilupolkuja sekä luontainen kuoppa (N 6818652 E 324594), joka erottuu myös ilmalaserkeilausmallissa.

Gustavssonin (2015) inventointikertomuksessa on, rekisterin tiedoista poiketen, kohteen sijainti ilmoitettu kahden pisteen välisenä alueena, joista pohjoisempi on nyt tarkistettu alue (N 6818667 E 324574). Eteläisempi piste (N 6817502 E 324794) sijaitsee n. 662 m siitä etelään. Gustavssonin raportin sivulla 31 mainitut jäänteet, mahdollinen rajakivi, useat kuopat sekä kaksi mahdollisesti 1900-lukulaisen rakennuksen pohjaa, sijaitsevat jossain etelämpänä kuin muinaisjäännösrekisterin piste, joka sijaitsee nykyisen parannettavan tienlinjan läheisyydessä.

**Tiehankkeen vaikutus kohteeseen:** Kohteen muinaisjäännösrekisteriin merkityssä sijainnissa, lähellä nykyistä parannettavaa tielinjaa, ei ole arkeologisia jäännöksiä.

**Ks. kartta kohteessa [3](#).**

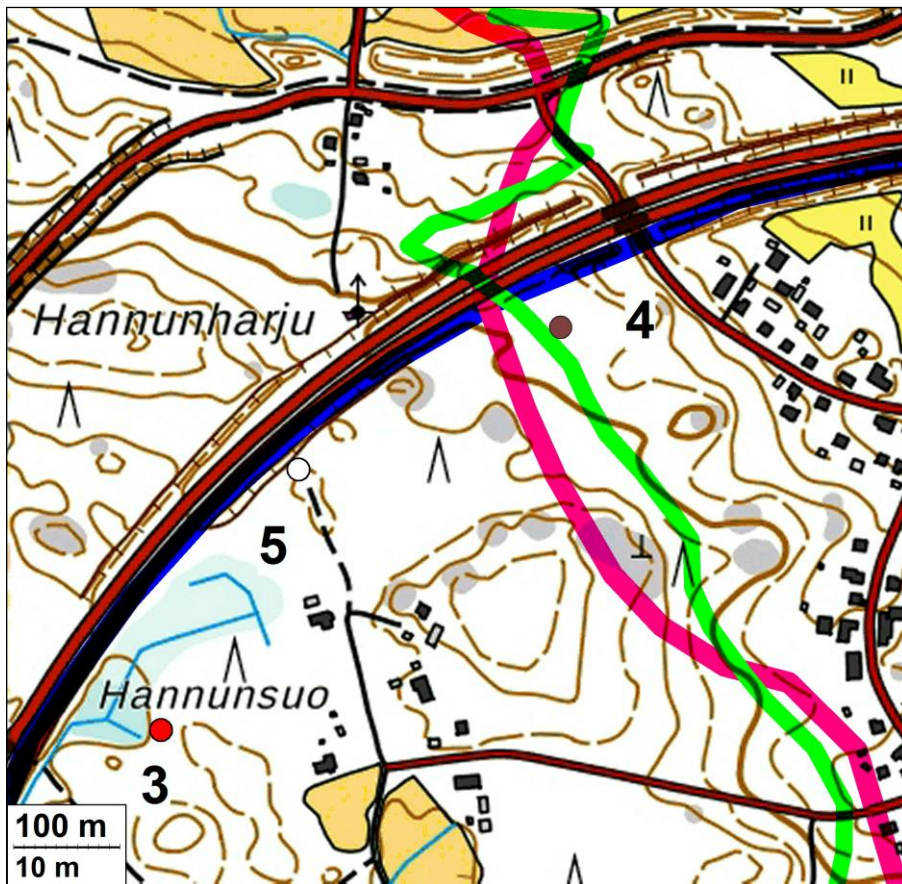


Vasemmalla: Alkuperäinen tie vuosien 1776-1805 kuninkaan kartalla. Tien mahdollisia jäännöksiä on arvioitu olevan raportin kohteilla 4 ja 5 (Gustavsson 2015).

Oikealla: Vuoden 1909 senaatin kartalla, kohteen 4 tuntumassa, kulkee tie, joka ei kuitenkaan jatku kaakkoon, kuten edellisen kartan tie.



Vuoden 1961 peruskartalla kohteen 4 läheisyydessä kulkee paljon eri suuntaisia katkoviivoin merkittyjä teitä. Kuninkaan kartalta digitoitu tielinja (vaaleanpunaisella) asettuu lähemmäksi kohteen 4 kuin 5 läheisyydessä sijaitsevia merkintöjä. Kaakkoisnurkassa, eteläreunan ylittävät katkoviivat kulkevat Sääksjärven suuntaan karttaotteen ulkopuolella.



Nykykartta. Sekä vuosien 1776-1805 kartalta digitoitu alkuperäinen tielinja (vaaleanpunaisella) että 1961 vuoden peruskartalta digitoitu Sääksjärven suuntaan vievän katkoviivan tielinjat sijoittuvat lähelle kohdetta 4, jonka ympäristöön ei ole enää merkitty tielinjoja.



Muinaisjäännösrekisterissä ilmoitetun koordinaattipisteen maastoa. Paikalla ja lähistöllä on ainoastaan ristiin rastiin kulkevia ulkoilupolkuja.



Luonnollinen ilmalasermallissa näkyvä kuopanne, kohdassa N 6818652 E 324594, n. 24 m kaakkoon muinaisjäännösrekisteriin merkityltä kohteesta pisteeltä N 6818667 E 324574.

**Muu kohde****5 PIRKKALA KARJALANTIE 3**

Mj-tunnus: 1000029494  
 Laji: muu kohde (ei rauhoitettu)  
 Ajoitus: historiallinen  
 Tyyppi: kulkuväylät  
 Alatyypit: tienpohjat  
 Koordinatit: N: 6818536 E: 324330  
 Tutkijat: Koskinen & Sepänmaa 2019, Gustavsson 2015, inventointi.  
 Sijainti: Paikka sijaitsee Pirkkalan vanhalta kirkolta n. 7,2 km itään.

**Kuvaus:** **Muinaisjäännösrekisteri:** Kohde sijaitsee mäkinen harjun päällä aivan Karjalantien päässä ja sen katkaisee pohjoispäästä Pyhäjärventie. Kohdetta ympäröi sekametsä. Paikalla on vanha tie, joka on kulkenut Nuolialasta alueen läpi ennen Pyhäjärventien rakentamista. Tie on kulkenut karttojen perusteella eri aikoina hieman eri kohdissa, mutta toinen Pyhäjärventiehen päättyvä tie on helppo paikantaa. 1700-luvun lopun ja 1900-luvun alun kartoissa tien reitti vaihtelee kartasta riippuen, joten varmuudella vanhimman tien paikantaminen on epävarmaa.

**Sepänmaa & Koskinen 2019:** Muinaisjäännösrekisteriin merkityn pisteen alue käytiin tarkistamassa maastossa. Se on Gustavssonin 2015 inventointikertomuksessa ilmoitetun tiekohteen pohjoispää. Pisteen kohdalla maastossa sijaitsi ainoastaan modernia ja osittain metsittynyttä tietä. Gustavssonin mukaan paikalla on saattanut kulkea Kuninkaan kartastossa, Kuninkaan tiekartastossa ja Kalmbergin kartastossa näkyvä tie, jonka paikantaminen on epävarmaa. Nyt (2019) tehdyn inventoinnin kartta-analyysin perusteella (ks. kohde [4](#)) alkuperäinen, vuosien 1776-1805 kuninkaan kartalla esiintyvä, tielinja on kuitenkin kulkenut todennäköisesti kohteen Pirkkala Vanha Toiviontie (1000029495) kohdalla. Karjalantie 3:n kohdalla ei ole tielinjoja 1909 vuoden senaatin kartallakaan, vaan vasta sen jälkeen 1961 vuoden peruskartalla, joten kohteen maastossa esiintyvät tielinjat ovat todennäköisesti kokonaan moderneja.

**Tiehankkeen vaikutus kohteeseen:** Paikalla sijaitsee ainoastaan modernin ajan jäännöksiä, eikä kohde ole suojeltu. Tässä kohtaa tapahtuva tienrakentaminen ei aseta uhkaa arkeologiselle kulttuuriperinnölle.

**Ks. kartta kohteessa [3](#).**



Kohteella sijaitsevaa modernia tietä. Pohjoiseen.